



Bashkia Peqin

Plani Social Vendor

2024-2027

TABELA E PËRMBAJTJES

HYRJJE	3
I. MISIONI, VIZIONI, VLERAT DHE PARIMET UDHËRRËFYESE	4
1. Vizioni	4
2. Misioni	4
3. Parimet e Planit Social Vendor	4
II. ANALIZA E SITUATËS	5
1. Kuadri strategjik	5
2. Nevojat, shërbimet e ofruara dhe boshllëqet	6
Vlerësimi i nevojave	6
Të dhënat demografike.....	6
Të dhënat nga statistikat e mirëqenies dhe shërbimeve sociale.....	8
Individë në familje pa të ardhura ose me të ardhura të pamjaftueshme.....	8
Ndihma Ekonomike për familjen në nevojë.....	8
Punëkërkuesit e papunë.....	10
Individë me aftësi të kufizuar.....	13
Fëmijë në nevojë për mbrojtje dhe/ose përkujdesje.....	15
Viktima të dhunës në familje.....	17
Individë/familje në nevojë për strehim social.....	19
Të moshuar në nevojë për shërbime përkujdesi.....	19
Individë që kanë varësi nga alkooli.....	20
Individë që kanë varësi nga droga.....	20
Persona LGBTIQ+.....	21
Vlerësimi i nivelit aktual të shërbimeve	21
Analiza e mjedisit të jashtëm dhe pikat e forta dhe dobëta brenda organizatës	22
Analiza e burimeve njerëzore	22
Analiza PESTLE	22
Analiza SËOT	23
III. QËLLIMET DHE OBJEKTIVAT	25
IV. PLANI I VEPRIMIT	25
V. MONITORIMI DHE VLERËSIMI	1
VI. ANEKSI 1 - TABELAT	2



Funded by
the European Union

Ky Plan Social Vendor është hartuar me mbështetjen financiare të Bashkimit Evropian. Përmbajtja e saj është përgjegjësi vetëm e autorëve të tij dhe nuk pasqyron domosdoshmërisht pikëpamjet e Bashkimit Evropian.

Ky Plan Social Vendor publikohet nëpërmjet Asistencës Teknike “Mbështetjes së Bashkimit Evropian për Përfshirjen Sociale në Shqipëri” (EU4SI), të dhënë nga Bashkimi Evropian për Bashkinë e Peqinit zbatuar nga GOPA Eorldeide Consultants.

HYRJE

Bashkia Peqin është një entitet lokal, pjesë e rrethit të Peqinit dhe Qarkut të Elbasanit, që përbëhet nga 6 njësi administrative (Peqin, Gjocaj, Pajovë, Karinë, Përparim, dhe Shezë), dhe ka nën administrimin e saj një qytet dhe 50 fshatra. Kjo bashki ndodhet në qendër të Shqipërisë dhe kufizohet në veri me bashkinë Tiranë, në lindje me bashkinë Elbasan, në jug-lindje me bashkinë Cërrik, në jug-perëndim me bashkinë Lushnje dhe në jug me bashkinë Belsh. Kryeqendra e Bashkisë është qyteti i Peqinit, një vendbanim i lashtë i njohur për mikpritjen e banorëve të tij. Bashkia ka një popullsi prej rreth 40,360 banorësh, duke shtrirë një sipërfaqe prej 197.79 km katrorë me një densitet prej 204.5 banorë/km katror. Qyteti dhe fshatrat e kësaj bashkie janë të vendosur në një zonë fushore dhe kodrinore. Banorët e bashkisë së Peqinit janë të orientuar drejt bujqësisë, vreshtarisë, tregtisë së produktit të ullirit, por edhe mbarështrimit të shpendëve, e njohur specifiku për rritjen e gjelit të detit. Bizneset janë kryesisht të përqëndruar në shërbime, ndërkohë që në Peqin janë ngritur edhe disa punishte për vajin e ullirit.

Bashkia e Peqinit po përballon një sërë sfidash të rëndësishme në fushën sociale. Në këtë kontekst, një nga sfidat kryesore është transformimi i bashkisë në qendër të zgjidhjes së problemeve sociale dhe sigurimit të ndihmës për të gjithë qytetarët, duke përfshirë përmirësimin e infrastrukturës dhe shërbimeve sociale për të adresuar nevojat e komunitetit. Sfidat e tjera përfshijnë rritjen e aksesit në punë, arsim dhe shërbime për familjet në çdo njësi administrative, si dhe përfshirjen dhe përgatitjen e të rinjve për të drejtuar dhe zhvilluar bashkinë si njësi bazë në integrimin në Europë. Mungesa e buxhetit për shërbimet sociale vendore është një pengesë shtesë në përballimin e këtyre sfidave, duke kërkuar nga bashkia gjetjen e mënyrave inovative për të rritur financimin dhe për të identifikuar burime të reja të financimit për të përmbushur nevojat e shtresave në nevojë. Ndërtimi dhe administrimi i qendrave për ofrimin e shërbimeve shoqërore në nivel komunitar dhe evidentimi i nevojave të individëve që kërkojnë mbështetje janë gjithashtu sfida të cilat Bashkia e Peqinit po përpiqet të adresojë në Planin Social Vendor në mënyra të qëndrueshme dhe efektive. Lidhjet e mirëfillta të Planit Social Vendor me Planin e Përgjithshëm Territorial Vendor në Bashkinë Peqin janë gjithashtu thelbësore për të siguruar që planifikimi i kujdesit shoqëror të jetë në përputhje me objektivat dhe vizionin për zhvillimin e territorit në kushtet e reja financiare të Bashkisë.

Plani Social Lokal i Bashkisë Peqin synon të sigurojë një mjedis të integruar për shërbimet sociale dhe të ndikojë në dobësimin e përjashtimit social në këtë bashki. Ky plan bazohet në Vizionin Afatgjatë të Ministrisë së Shëndetësisë dhe Mbrojtjes Sociale për përfshirjen sociale të të gjithë qytetarëve shqiptarë, duke u fokusuar në çështje të tilla si origjina, mosha, gjinia, etnia, orientimi seksual, identiteti kulturor, bindjet politike dhe fetare. Prioritetet kryesore të planit përfshijnë përmirësimin e kujdesit shoqëror, luftën kundër varfërisë, promovimin e përfshirjes së të gjithë qytetarëve pa dallim, si dhe mbështetjen e familjeve, personave me aftësi të kufizuara dhe individëve në nevojë.

Procesi i planifikimit të kujdesit shoqëror bazohet në metodologjinë e vlerësimit me pjesëmarrje, duke kombinuar intervistat me aktorët përgjegjës dhe profesionistët e fushave të ndryshme, si dhe mbledhjen e të dhënave statistikore lokale. Për të siguruar përfshirjen e aktorëve të rëndësishëm, ka pasur konsultime të thelluara me profesionistë, ekspertë dhe organizata të fushës së mbrojtjes sociale. Kjo metodologji ka mundësuar hartimin e një Plani të qëndrueshëm dhe të përshtatshëm për nevojat e Bashkisë Peqin deri në vitin 2027.

Në hartimin e Planit, janë analizuar politikat vendore lidhur me shpërndarjen e shërbimeve sociale, është bërë një inventar i shërbimeve shoqërore publike dhe jopublike, janë përcaktuar të nevojat për shërbimet sociale dhe kategoritë e targetuara, ka pasur konsultime me strukturat kryesore për ofrimin e shërbimeve sociale dhe hartimin e buxhetit vendor, si dhe konsultime me përfaqësues të institucioneve dhe organizatave që ofrojnë shërbime për komunitetin.

Lidhja e Planit me Planin e Përgjithshëm Territorial Vendor është e rëndësishme për të siguruar që planifikimi i kujdesit shoqëror të përputhet me objektivat dhe vizionin për zhvillimin e territorit, duke reflektuar gjithashtu kushtet e reja financiare të Bashkisë së Peqinit. Kjo siguron një proces gjithëpërfshirës dhe të qëndrueshëm për të adresuar sfidat sociale në nivel lokal.

I.MISIONI, VIZIONI, VLERAT DHE PARIMET UDHËRRËFYESE

1.Vizioni

Vizioni i Planit Social për Bashkinë Peqin: Bashkia Peqin synon krijimin e një mjedisi gjithëpërfshirës dhe mbështetës për të gjithë anëtarët e komunitetit nëpërmjet zhvillimit dhe ofrimit të programeve dhe shërbimeve mbështetëse, të integruara dhe inovative që promovojnë barazi, mbrojtje sociale dhe përmirësim të vazhdueshëm të cilësisë së jetës për familjet dhe individët në nevojë.

2.Misioni

Nëpërmjet këtij Plani, Bashkia Peqin do të garantojë shërbime të kujdesit shoqëror me cilësi të lartë në bashkëpunim me OJQ-të dhe sektorin privat për të përmirësuar jetën e fëmijëve dhe të rriturve, të përjashtuar dhe/ose në rrezik përjashtimi, duke siguruar mbrojtjen, përfshirjen dhe integrimin shoqëror të tyre.

3.Parimet e Planit SocialVendor

Plani Social Vendor, Bashkia Peqin, synon të sigurojë një përfshirje të gjerë dhe të barabartë të të gjithë grupeve dhe individëve të disavantazuar, duke respektuar të drejtat e të njeriut dhe duke adresuar sfidat sociale si varfëria, pabarazia, dhe mungesa e aksesit në shërbime të nevojshme. Disa nga parimet dhe hapat që përfshihen në këtë plan janë:

Përfshirja sociale: Sigurimi i aksesit të barabartë për të gjithë në shërbime dhe mundësi, pa dallim dhe përfshirja e të gjithë komuniteteve.

Respektimi i të drejtave të njeriut: Bazuar në dinjitetin e individëve dhe sigurimin e jetesës së tyre dhe përfshirje në shoqëri.

Bashkëpunimi dhe partneriteti: Ndërtimi i partneriteteve për të arritur qëllimet sociale me organizata jo-qeveritare, sektorin privat dhe aktorët shoqërorë.

Trajtimi i varfërisë dhe pabarazisë: Adresimi i sfidave të varfërisë dhe pabarazisë duke ofruar mbështetje për grupet më të prekura.

Zhvillimi i qëndrueshëm: Përparimi drejt një qëllimi të zhvillimit social vendor të qëndrueshëm duke pasur parasysh mirëqenien afatgjatë të familjeve dhe individëve.

Konfidencialiteti dhe mbrojtja e të dhënave personale: Ruajtja e të dhënave personale të individëve në përputhje me ligjin për mbrojtjen e të dhënave personale.

Qeverisja e mirë: Sigurimi i transparencës, pjesëmarrjes së qytetarëve, dhe llogaridhënie të plotë në proceset vendimmarrëse.

Universaliteti dhe mosdiskriminimi: Garancia e aksesit të barabartë dhe luftimi i çdo forme të diskriminimit, duke siguruar një mjedis të barabartë për të gjithë.

Hapat specifikë të veçantë për të realizuar këto parime përfshijnë:

- Financimi i Fondit Social për shërbime sociale.
- Hartimi dhe zbatimi i politikave lokale të mbështetura në respektimin e të drejtave të njeriut, të fëmijëve dhe barazisë gjinore.
- Sigurimi i aksesit të barabartë tek shërbimet e decentralizuara.
- Ndërtimi i shërbimeve sociale të përshtatura në mënyrë të qëndrueshme dhe efektive financiare.
- Implementimi i politikave që inkurajojnë pjesëmarrjen e grupeve të interesit dhe monitorimin e zbatimit të planit.

II. ANALIZA E SITUATËS

1. Kuadri strategjik

Plani Social Vendor hartohet në përputhje me:

- Kushtetutën e Republikës së Shqipërisë;
- Konventën për të Drejtat e Njeriut;
- Konventën për të Drejtat e Fëmijëve;
- Konventën e të Drejtave të Personave me Aftësi të Kufizuara;
- Kartën Sociale Evropiane (e rishikuar);
- Kartën Evropiane të Autonomisë Lokale;
- Standardet e Organizatës Botërore të Shëndetit (OBSH);
- Marrëveshjes së Stabilizim-Asociimit;
- CEDAW

Dokumentet strategjike

- ✓ Strategjia Kombëtare për Zhvillim dhe Integrim;
- ✓ Strategjia Kombëtare për Decentralizimin dhe Qeverisjen Vendorë;
- ✓ Strategjia Kombëtare për Punësim dhe Aftësi;
- ✓ Strategjia e Zhvillimit të Arsimit Parauniversitar;
- ✓ Dokumenti Politik – Reforma e Vlerësimit të Aftësisë së Kufizuar në Sistemin e Mbrojtjes Sociale;
- ✓ Strategjia Kombëtare për Barazinë Gjinore;
- ✓ Strategjia Kombëtare e Mbrojtjes Sociale.

Korniza e përgjithshme ligjore, mbi bazën e të cilës organizohet dhe realizohet mbrojtja, kujdesi dhe integrimi social përbëhet nga:

- Ligji nr. 57/2019 “Për asistencën sociale në Republikën e Shqipërisë”;
- Ligji nr.121/2016, “Për shërbimet e kujdesit shoqëror në Republikën e Shqipërisë”;
- Ligji nr. 104/2014, “Për disa ndryshime dhe shtesa në ligjin nr. 7703, datë 11.5.1993, "Për sigurimet shoqërore në Republikën e Shqipërisë”;
- Ligji nr.10107/2009, “Për kujdesin shëndetësor në Republikën e Shqipërisë”;
- Ligji nr. 139/2015 “Për vetëqeverisjen vendore”;
- Ligji nr. 8137/1996 “Për ratifikimin e Konventës Evropiane për mbrojtjen e të drejtave të njeriut dhe lirive themelore” (FZ 20-1996).

Dokumente vendore:

- Strategjia Territoriale Bashkia Peqin;
- Plani i Përgjithshëm Vendor Bashkia Peqin.

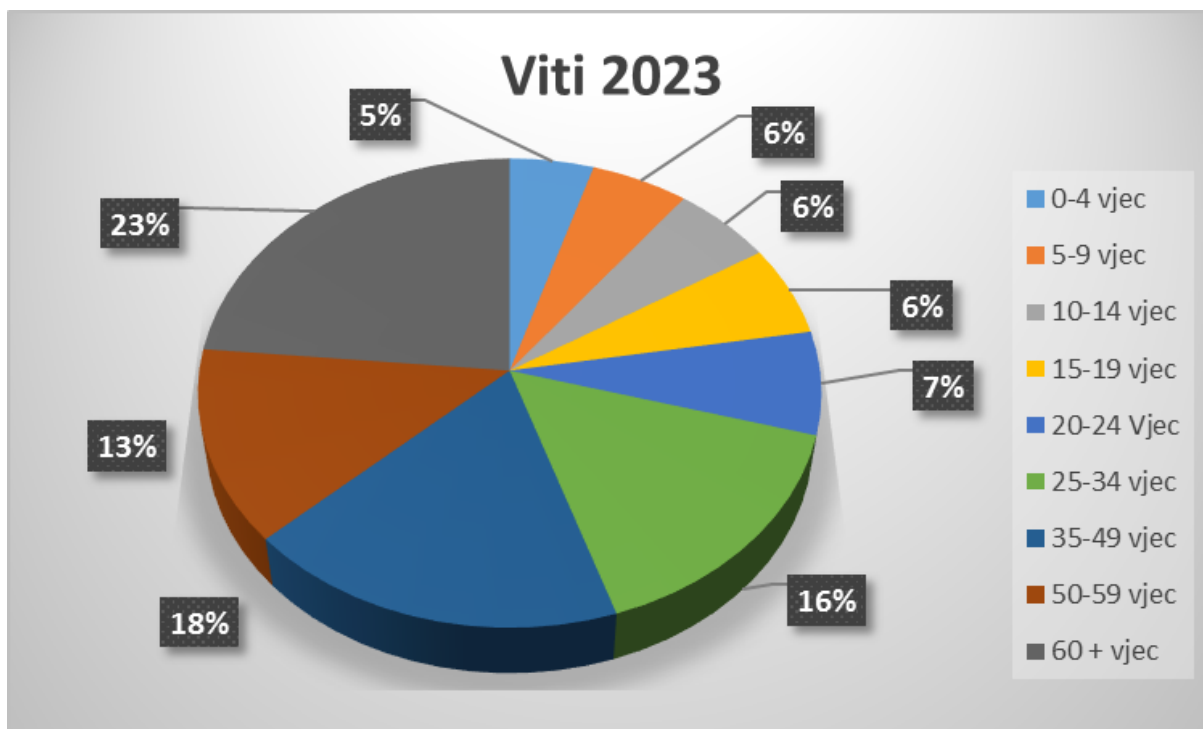
2. Nevojat, shërbimet e ofruara dhe boshllëqet

Vlerësimi i nevojave

Të dhënat demografike

Analiza e dinamikës së popullsisë në Bashkinë Peqin për periudhën 2021-2023 prezanton një dinamikë të pasur të ndryshimeve demografike në këtë zonë. Me një rritje të përgjithshme prej 491 banorësh, popullsia e Bashkisë ka arritur në 40,360 banorë.

Grafiku 1 Struktura e grupmoshave të popullsisë në Bashkinë Peqin në vitin 2023

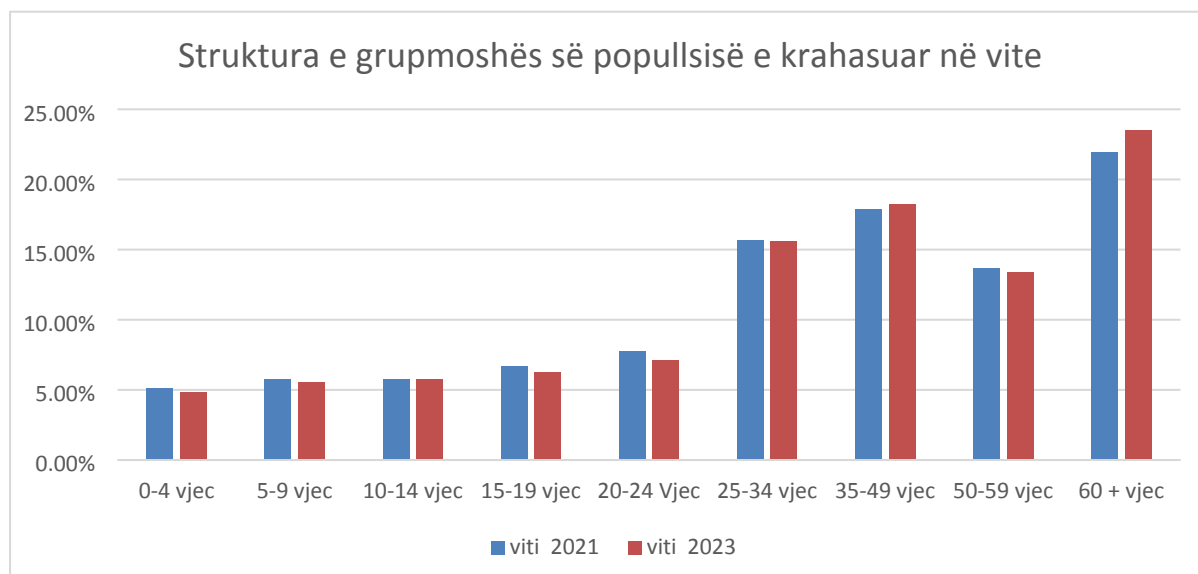


Në vitin 2023, ndarja e popullsisë në Bashkinë Peqin sipas grupmoshave prezanton një spektrum të gjerë. Grupmosha 0-4 vjeç përbën rreth 5% të totalit të popullsisë, ndërsa grupmoshat 5-9 vjeç dhe 10-14 vjeç zënë rreth 6% të popullsisë secila (respektivisht 5.55% dhe 5.72%). Grupmoshat 15-19 vjeç, 20-24 vjeç, 25-34 vjeç dhe 35-49 vjeç, sëbashku përbëjnë një pjesë të rëndësishme të popullsisëme rreth 34.62%. Grupmosha 50-59 vjeç, përbën 13.34%, ndërsa grupmosha 60 vjeç e lart përbën një pjesë të konsiderueshme, me 23% të totalit të popullsisë.

Rritja e popullsisë ka ardhur kryesisht si pasojë e migrimit brënda vendit, nga zonat rurale të qarkut Elbasan drejt bashkisë Peqin (kryesisht dinamika e popullsisë sipas grupmoshave gjate viteve 2021 – 2023 paraqitet:

- Grupmosha 0-4 vjeç ka shënuar një ulje prej 92 fëmijësh.
- Grupmosha 5-9 vjeç ka shënuar një ulje prej 37 fëmijësh.
- Grupmosha 10-14 vjeç ka shënuar një rritje prej 23 familjesh.
- Grupmosha 15-19 vjeç ka shënuar një ulje prej 149 të rinjsh.
- Grupmosha 20-24 vjeç ka shënuar një ulje prej 220 të rinjsh.
- Grupmosha 25-34 vjeç ka shënuar një rritje prej 32 personash.
- Grupmosha 35-49 vjeç ka shënuar një rritje prej rreth 232 personave.
- Grupmosha 50-59 vjeç ka shënuar një ulje prej 55 personave.
- Grupmosha 60 vjeç e më sipër ka shënuar një rritje prej rreth 757 personave.

Grafiku 2 Struktura e grupmoshës së popullsisë e krahasuar në vite



Në grupmoshën 0-19 vjeç, shihet një ndryshim i dukshëm. Uljet në numrin e fëmijëve në grupmoshat 0-4 vjeç dhe 5-9 vjeç, me 92 dhe 37 fëmijë më pak në vitin 2023, tregojnë drejtimin e një tendence uljeje. Megjithatë, rritja në grupmoshën 10-14 vjeç sugjeron ndryshime në strukturën familjare. Ndërkohë, grupmosha 15-19 vjeç shënon një zvogëlim prej 149 të rinjsh, duke treguar mundësi të lëvizjeve të tyre nga bashkia ose ndryshime sociale në familjet e bashkisë.

Në kategorinë e të rriturve (20-59 vjeç), prezantohet një panoramë komplekse. Uljet në grupmoshat 20-24 vjeç dhe 50-59 vjeç theksojnë një ndryshim të potencuar nga migracioni i të rinjve dhe të rriturve nga Bashkia. Rritja në grupmoshat 25-34 vjeç dhe 35-49 vjeç, me 32 dhe rreth 232 persona, tregon ndryshime në strukturën e fuqisë punëtore dhe familjare.

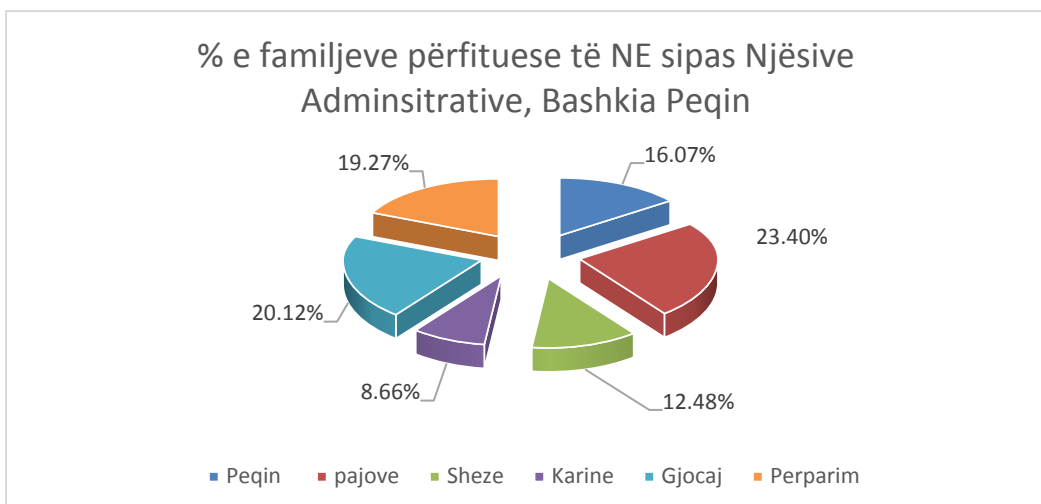
Grupmosha mbi 60 vjeç paraqet një rritje prej rreth 757 personave. Kjo rritje e ndjeshme rezulton të jetë si rezultat i migracionit dhe rritjes së jetëgjatësisë në Bashkinë Peqin.

Të dhënat nga statistikat e mirëqenies dhe shërbimeve sociale

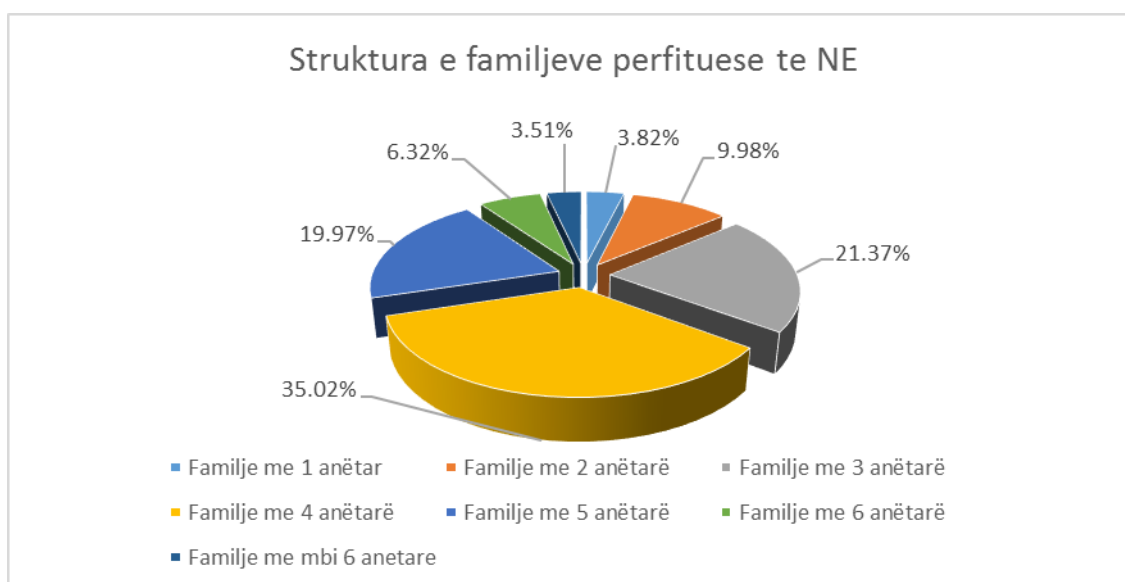
Individë në familje pa të ardhura ose me të ardhura të pamjaftueshme

Ndihma Ekonomike për familjen në nevojë

Ndihma Ekonomike (NE) Bazuar në ligjin Nr. 57/2019 “Për asistencën sociale në Republikën e Shqipërisë”, (nëpërmjet transfertave të kushtëzuara nga qeveria) Bashkia Peqin mbështet nëpërmjet një pagese mujore në *cash*, me Ndhimë Ekonomike (NE) 1282 familje, që përbëjnë rreth 21.96% të popullsisë së kësaj bashkie. Në krahasim me vitin 2021, numri i familjeve përfituese të NE në vitin 2023 është ulur. Kjo është shoqëruar me rritje të masës mesatare të ndihmës ekonomike për familje. Në vitin 2023 masa mesatare mujore e NE për familje është rreth 7412 lekë, në krahasim me 5436 lekë që ishte në vitin 2021. Pra ndërsa numri i familjeve përfituese të NE në vitin 2023 në krahasim me vitin 2021 është ulur me 14.17%, pagesa e NE për familjet përfituese është rritur me 36%.



Sikurse shihet nga grafiku numri më i lartë i familjeve përfituese të NE prezantohet në Njësinë Administrative Pajovë (23.4%), e shoqëruar nga Njësitë Administrative Gjocaj dhe Përparim (me respektivisht 20.12% dhe 19.27%). Numrin më të ulët e kanë Njësia Administrative Peqin me 16.7% dhe Njësia Administrative Karinë me 8.66%.



Për vitin 2023 në familjet përfituese të NE, 35.02% e zënë familjet me 4 anëtarë duke zënë pjesën më të madhe, të ndjekur nga familjet 3 anëtarë që zënë 21.37% të familjeve përfituese dhe familjet me 5 anëtarë që zënë 19.97% e familjeve përfituese. Mungesa e vendeve të punës ka orientuar familjet e Bashkisë Peqin drejt skemave të mbështetjes sociale. Bazuar në këtë fakt (mungesa e vendeve të punës) dhe nivelit të ulët ekonomik, sistemi i formulës së pikëzimit që përdoret për përzgjedhjen dhe përlllogaritjen e masës së NE për bashkinë Peqin ka prioritarizuar më shumë familjet me 3, 4 dhe 5 anëtarë. Familjet me 1 (kryesisht grupmosha mbi 55 vjeç të mbetur të vetëm) dhe mbi 6 anëtarë zënë përafërsisht 7.3% të familjeve përfituese të NE (respektivisht 3.51% dhe 3.81%). Përqindja e ulët lidhet me numrin e ulët të aplikimeve të bëra nga këto kategori familjesh. Kjo për shkak se familjet e tyre mund të kenë pension pleqërie (për familjet me 1 anëtar) ose burime potenciale të ardhurash (për familjet me mbi 6 anëtarë).

Vërehet një trend në ulje e raportit “familje përfituese të NE/familjet aplikuese për NE” në vite. Në 2023, vetëm 89.71 % e familjeve aplikuese përfitojnë NE. Në vitin 2021 ky raport është

95.68%. Specialistët e NE në Bashkinë Peqin e lidhin këtë me faktin se familjet nuk deklarojnë në kohë ndryshimet e ndodhura në familje, kusht i domosdoshëm për aplikimin dhe përfitimin e NE.

Krahas familjeve përfituese të NE-së në Bashkinë Peqin, nga kjo skemë, në Nëntor 2023 mbështeten: a) 4 fëmijë të cilët trajtohen me status jetimi (në vitin 2021 trajtohen me status jetimi vetëm 5 fëmijë); b) 2 viktima të dhunës (nga 8 viktima të dhunës të trajtuara në vitin 2021); c) 5 fëmijë në shërbim kujdestarie (nga 6 fëmijë me shërbim kujdestarie në vitin 2021); d) 1 fëmijë me aftësi të kufizuar trajtohen me shërbim kujdestarie (ky numër është i pandryshuar në të tre vitet 2021, 2022 dhe 2023).

Në vitin 2023 numri i familjeve përfituese nga Fondi 6% në Bashkinë Peqin është 70 familje nga 76 familje të trajtuara me këtë skemë në vitin 2021. Këshilli Bashkiak i Bashkisë Peqin ka miratuar kritere specifike për familjet përfituese të NE me skemën e Fondit 6%.

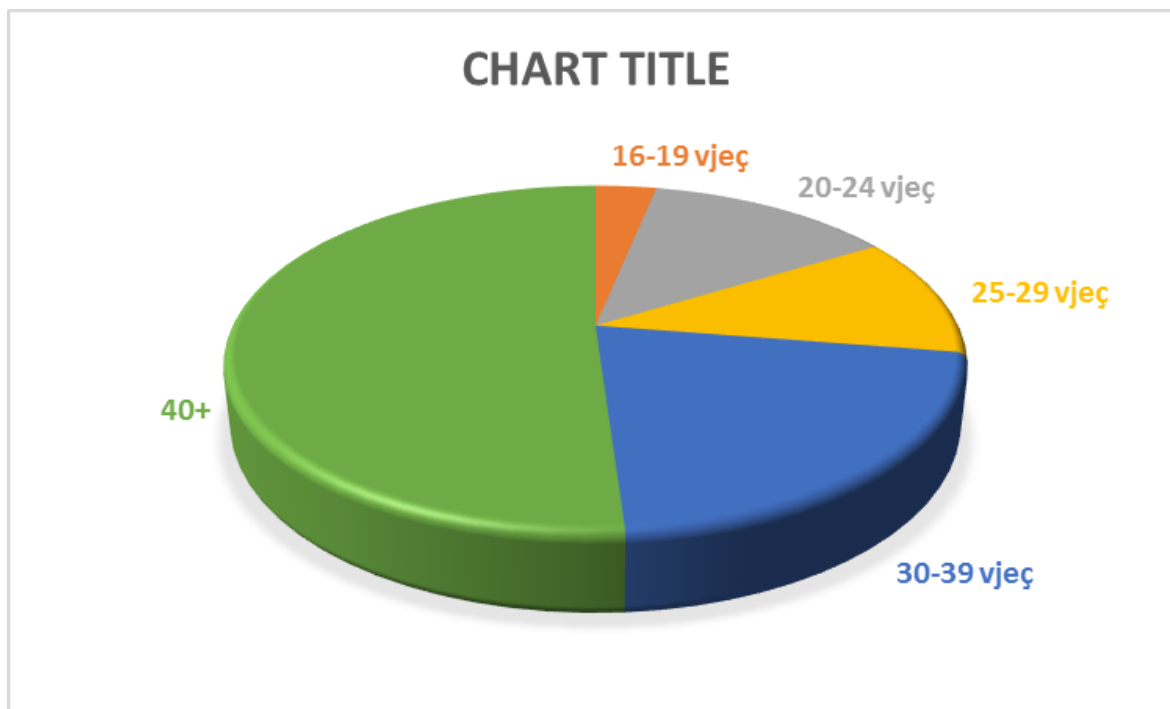
Menaxhimi i skemës së përfitimit të NE realizohet nga Drejtoria e Shërbimit Social dhe Ndihmës Ekonomike të Bashkisë Peqin dhe administratorët shoqërorë në çdo njësi administrative.

Sfidat në lidhje me zbatimin e skemës së përfitimit të transfertave të NE janë:

- Përmirësimi i transparencës në procesin e shenjestrimit për Ndihmën Ekonomike (NE) duke siguruar që kriteret dhe vendimmarrjet janë të qarta dhe të aksesueshme për publikun, duke kontribuar në ndërgjegjësimin dhe mbështetjen e komunitetit.
- Përfshirja e përshkrimit të detyrave të specialistit për NE në rregulloren e Bashkisë Peqin.
- Zhvillimi dhe përdorimi i teknologjive inovative në monitorimin e Ndihmës Ekonomike për përcaktimin e saktë të nevojave dhe shërbimeve për familjet, duke ndihmuar në një komunikim më të shpejtë dhe efikas mes Bashkisë dhe përfituesve të NE-së.
- Përmirësimi i bashkëpunimit dhe koordinimit mes Bashkisë Peqin dhe organizatave jo-qeveritare në implementimin e Ndihmës Ekonomike (NE) për një përdorim më të mirë të burimeve dhe shërbimeve në dobi të komunitetit.
- Fokusimi në përmirësimin e aksesit të familjeve përfituese të Ndihmës Ekonomike (NE) në shërbimet të tjera sociale, duke siguruar ndihmë për kosto shtesë për nevojat e familjes dhe promovimin e kujdesit parandalues, me qëllim përmirësimin e mirëqenies së komunitetit.
- Zhvillimi i programeve edukative dhe trajnimeve për familjet përfituese të Ndihmës Ekonomike (NE), përfshirë menaxhimin e financave personale, aftësitë për punësim, dhe përgatitjen për tregun e punës, për të promovuar përmirësimin e përgjegjësive dhe vetëmbajtjes në mjedisin ekonomik.

Punëkërkuesit e papunë

Sipas të dhënave të marra nga Shërbimet e Punësimit rezulton se në Bashkinë Peqin janë të regjistruar rreth 844 persona (397 janë gra dhe vajza) punëkërkues të papunë (PUPA), 2.49% e popullsisë në moshë madhore e aftë për punë. Nga analiza e PUPA-s rezulton së 3.02% të PUPA-s janë të rinj 15-19 vjeç, 13.03% janë pupa të grupmoshës 20-24 vjeç, 11.26% janë pupa të grupmoshës 25-29 vjeç, 21.45% janë pupa të grupmoshës 30-39 vjeç dhe 51.07% janë pupa mbi 40 vjeç.



Duke e analizuar PUPA-n sipas popullsisë së aftë për punë, rezulton numri i personave të regjistruar si punëkërkuar të papunështë shumë i ulët. Ai varion nga 0.11% (grupmosha 15-19) që përbën % më të ulët deri 1.77% (grupmoshës mbi 40 vjeç) që përbën % më të lartë.

Grupmosha	Punë kërkuar të papunë		
	Numër	Në % nga totali I PUPA	Në % me totalin e popullsisë së aftë për punë
15-19 vjeç	27	3.20%	0.11%
20-24 vjeç	110	13.03%	0.45%
25-29 vjeç	95	11.26%	0.39%
30-34 vjeç	181	21.45%	0.74%
35-39 vjeç	431	51.07%	1.77%
Totali	844		

Disa nga karakteristikat e punëkërkuarve të papunë (PUPA) për BashkinëPeqin:

I_ PUPA sipas arsimit

- 6.04% e tyre janë pa arsim (45.1% gra dhe vajza),
- 19.31% kanë arsim fillor (44.79 % jane gra dhe vajza)
- 43.84 % kanë arsim 9 vjeçar (50 % gra dhe vajza)
- 24.76% kanë arsim të mesëm të përgjithshëm (44.5 % gra dhe vajza)

- 1.42% kanë arsim të mesëm profesional (33.33% janë gra dhe vajza)
- 3.79 % kanë arsim të lartë dhe pasuniversitar (53.88%)

II_PUPA sipas gjinisë

- 47.04% gra dhe vajza janë të rregjistruar të papunë dhe punëkërkues (397 gra dhe vajza të regjistruara si të papuna dhe punëkërkuese)
- 11.85% e grave dhe vajzave të PUPA janë k/familjare (100 gra dhe vajza)

III_PUPA / grupe vulnerabël

- 2.61% e PUPA janë persona me aftësi të kufizuar
- 43.3% e PUPA-s janë anëtarë të komunitetit rom dhe egjiptian (366 persona)

Bashkia Peqin nuk ofron shërbime për punësimin apo formimin profesional. Bazuar në Programin e Daljes, në bashkëpunim me Zyrën Vendore të Punësimin, bashkia është përfshirë në përgatitjen dhe informimin e anëtarëve madhorë të familjeve përfituese të Ndhmës Ekonomike (NE), që janë të aftë për punë, për mundësitë e punësimin dhe formimin profesional. Gjatë vitit 2023, administratorët shoqërorë të Bashkisë Peqin, kanë ofruar orientime për këta anëtarë të familjeve përfituese të NE drejt skemave të punësimin dhe formimin profesional. Pas analizës nga fokus grupet me administratorët shoqërorë dhe drejtuesit e Zyrës së Punës në Bashkinë Peqin, rezulton se ka rezultuar i vështirë zbatimi i Programit të Daljes në këtë bashki pasi: i) në territorin e bashkisë mundësitë e punësimin janë të ulta; ii) vendet e punës në qytet janë të limituara; iii) për familjet që jetojnë në zonat rurale nuk ofrohet shërbim punësimi nga zyra e punësimin; iv) niveli i munitisë për punësim për anëtarët e familjeve përfituese të NE që jetojnë në zona rurale është shumë i vogël (për shkak të largësisë së vendit të banimit me vendin e punës); v) nënat me fëmijë të vegjël e kanë të pamundur për të punuar për shkak të pamundësisë për të patur përkujdesje për fëmijët (mungesës së çerdheve dhe numrit të kufizuar të kopshteve); vi) punësimi për anëtarët e familjeve përfituese të NE në grupmoshën 45 vjeç e lart mbetet një sfidë; iv) nuk ofrohet asnjë formim profesional apo mundësi punësimi për individët me aftësi të kufizuara të aftë për të punuar dhe që dëshirojnë të punojnë.

Përdorimi i inovacionit dhe krijimi i mjedisit të përshtatshëm të punës mund të ndihmojë në shtrirjen e mundësive për punësim dhe formim profesional për familjet përfituese të Ndhmës Ekonomike, duke i bërë ato më të arritshme dhe më të përshtatshme për nevojat e tyre specifike. Sfidat në nxitjen e familjeve të NE të largohen nga skema pasive e përfitimit të NE drejt skemave të nxitjes së punësimin dhe formimin profesional është:

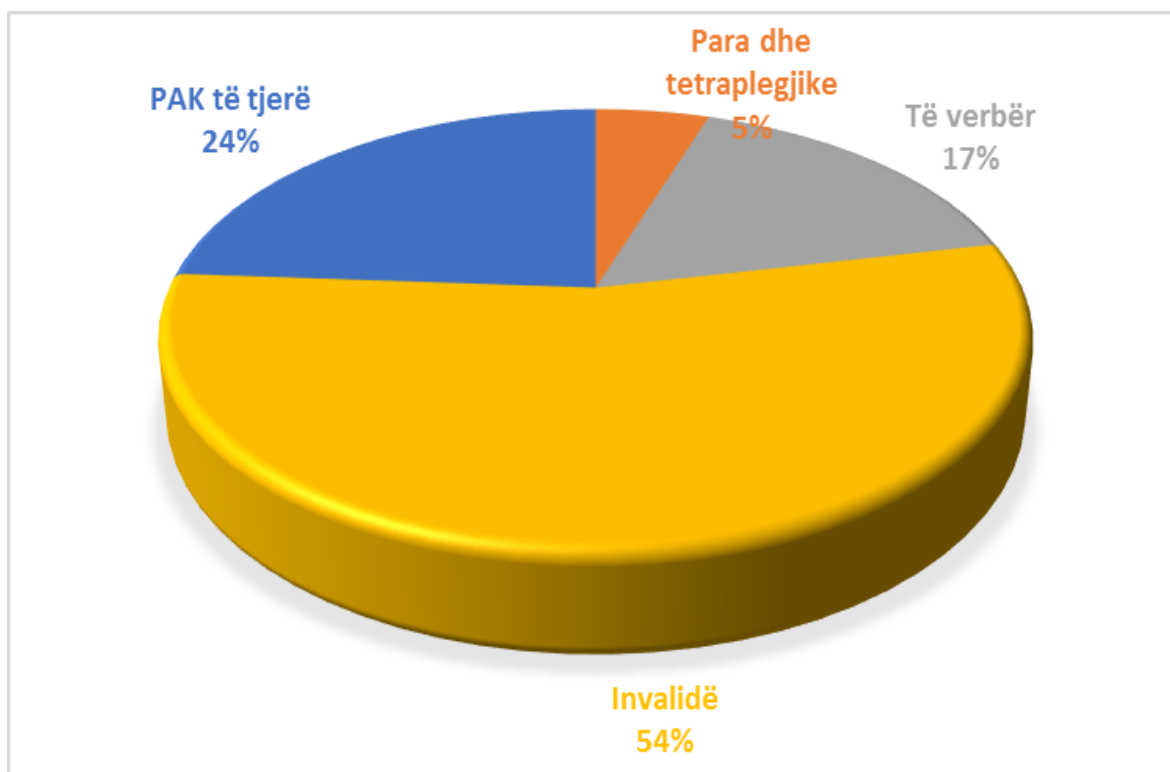
1. Zbatimi i “**Programit të Daljes**” duke u fokusuar tek anëtarët e aftë për punë të familjeve që kanë mbi 5 vite që përfitojnë pagesë të NE-së, duke i integruar ato në tregun e punës dhe jetën shoqërore.
2. Përdorimi i inovacionit dhe teknologjisë: Në përpjekje për të adresuar sfidën e largësisë në zonat rurale, mund të shfrytëzohen mjetet e teknologjisë për ofrimin e trajnimeve dhe informacionit në distancë. Përdorimi i platformave online, kurseve e-learnimi dhe trajnimeve virtuale mund të bëjë që edukimi dhe formimi profesional të jetë më i arritshëm për anëtarët e këtyre familjeve.
3. Mbështetja financiare për mundësimin e aksesit në trajnime profesionale të personave përfitues të NE.
4. Krijimi i mjedisit të përshtatshëm të punës: Për të adresuar sfidën e kufizimeve për nënat me fëmijë të vegjël dhe personat me aftësi të kufizuara, mund të ndërmerren hapa për të rritur numrin e strukturave të kujdesit për fëmijët dhe të përmirësuar mundësitë e tyre për punësim.

- Investimet në rritjen e numrit të çerdheve dhe kopshteve ose krijimi i programeve fleksibël të punës mund të përmirësojë mundësitë e tyre (grave dhe vajzave) për të punuar dhe përfituar nga trajnimet profesionale.

Individë me aftësi të kufizuar

Të dhëna për përfitimin e Pagesës për shkak të Aftësisë së Kufizuar sipas Njësive Administrative

Bazuar në legjislacionin shqiptar¹, sipas statistikave të Bashkisë Peqin, në Nëntor 2023 numri i personave që janë njohur zyrtarisht që kanë një aftësi të kufizuar në Bashki është 1278²(3.17% e popullsisë së bashkisë), 50.16% e të cilëve janë gra dhe vajza. Nga këta, 696 persona janë invalidë pune që përfitojnë si nga pagesat e sigurimeve shoqërore ashtu edhe nga pagesat shtesë të skemës së mbrojtjes sociale dhe 582 fëmijë e të rritur, që marrin pagesat e aftësisë së kufizuar dhe përfitime të tjera në sistemin e mbrojtjes sociale. Nga këta të fundit, 134 persona (23.02%) marrin edhe pagesë për të mbuluar shërbimin e ndihmësit personal që më parë është quajtur shërbimi i kujdestarisë.



Në vitin 2023 numri i personave përfitues të AK është rritur me 5.45% (në vitin 2023 trajtohen mesatarisht në muaj 1278 persona me AK kundrejt 1212 personave të trajtuar në vitin 2021). Raporti përfitues i pagesës për shkak të aftësisë së kufizuar qytet/fshat është më i madh në

¹ Ligji Nr. 57/2019 "Për asistencën sociale në Republikën e Shqipërisë"; Ligji Nr. 104/2014, "Për disa ndryshime dhe shtesa në ligjin Nr. 7703, datë 11.5.1993, "Për sigurimet shoqërore në Republikën e Shqipërisë";

² Tabela 7 Anekse

njësitë administrative. 38.11% e personave me AK jetojnë në qytet dhe 61.89% e tyre jetojnë në zonat rurale. Të ndarë sipas kategorive përfituese, 5.09% e personave përfitues të pagesës për shkak të aftësisë së kufizuar janë para dhe tetraplegjikë, 16.51% të verbër, 54.46% invalidë punë, 23.94% PAK sipas vlerësimit bio-psiko-social.

Vërehet numër i ulët i numrit të personave me aftësi të kufizuar që ndjekin arsimin e mesëm dhe të lartë në Bashkinë Peqin. Vetëm 8 persona me AK tyre ndjekin arsimin e mesëm në Bashkinë Peqin dhe janë persona përfitues të aftësisë së kufizuar sipas vlerësimit bio-psiko-social). Vetëm 7 persona me AK tyre ndjekin arsimin e lartë në Bashkinë Peqin dhe janë persona përfitues të aftësisë së kufizuar sipas vlerësimit bio-psiko-social. Ky numër ka ardhur në ulje në krahasim me vitet e mëparshme. Nuk rezulton asnjë person paratetraplegjik apo i verbër të ndjekë arsimin e mesëm apo të lartë.

Numri i personave përfitues të ndihmës personal gjatë vitit 2023 është rritur 5.51% në krahasim me vitin 2021. Në vitin 2023, 134 persona me AK përfitojnë ndihmës personal në krahasim me 124 përfitues në vitin 2021.

Persona me aftësi të kufizuar, përfitues të pagesës për shkak të aftësisë së kufizuar, sipas kategorisë përfituese janë:

1-Paraplegjike–tetraplegjikë:

- 65 janë persona para dhe tetraplegjikë. (5.09% e totalit të përfituesve të pagesës për shkak të aftësisë së kufizuar), 35.38% prej tyre janë gra dhe vajza.
- 62 prej tyre kanë ndihmës personal,
- Asnjë prej tyre nuk rezulton të ndjekë arsimin e mesëm apo të lartë.

2-Të verbër:

- 211 janë persona të verbër (16.51% e totalit të përfituesve të pagesës për shkak të aftësisë së kufizuar), 43.13% prej tyre janë gra dhe vajza.
- 45 prej tyre kanë ndihmës personal,
- Asnjë i verbër nuk rezulton të ndjekë arsimin e mesëm apo të lartë.

3-Invalidë pune:

- 696 janë persona invalidë punë që përfitojnë NE (54.46% e totalit të përfituesve të pagesës për shkak të aftësisë së kufizuar), 50.29% prej tyre janë gra dhe vajza.

4-Persona me Aftësi të Kufizuar:

- 306 janë persona që përfitojnë pagesë për shkak të aftësisë së kufizuar (23.94% e totalit të përfituesve të pagesës për shkak të aftësisë së kufizuar)të vlerësuar të paaftë nga komisioni multidisiplinar i vlerësimit të aftësisë së kufizuar, 57.84% e tyre janë gra dhe vajza
- 27 prej tyre kanë ndihmës personal të herëpashershëm/përhershëm,
- Vetëm 15 prej tyre ndjekin arsimin e mesëm dhe të lartë (respektivisht 8 ndjekin arsimin e mesëm dhe 7 prej tyre arsimin e lartë).
- 78 janë të mitur të grupmoshës 0-18 vjeç, 230 janë të rritur të grupmoshës 19 vjeç e lart.
- 238 janë PAK mendorë, 68 janë PAK fizikë

Menaxhimi i skemës së përfitimit të AK realizohet nga Drejtoria e Shërbimit Social dhe Ndihmës Ekonomike dhe administratorët shoqërorë në çdo njësi administrative.

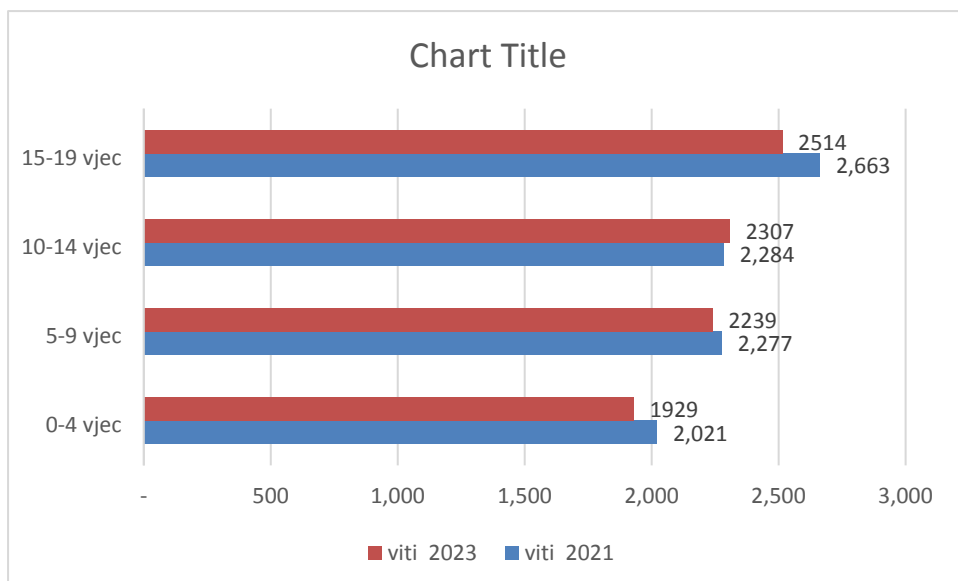
Ndërsa vlerësimi i aftësisë së kufizuar me modelin bio-psiko-social realizohet nga Komisionet Shumëdisiplinore të Vlerësimit të Aftësisë së Kufizuar të ngritura pranë Drejtorive Rajonale të Shërbimit Social Shtetëror, roli i Bashkisë Peqin në këtë proces orientohet drejt: i) zbatimit të rekomandimeve të komisionit shumëdisiplinar për hartimin e planeve zhvillimore një vjeçare për personat me aftësi të kufizuar dhe ndjekjen e tyre; ii) garantimin e shërbimeve shoqërore drejt jetesës së pavarur të PAK me kufizim të lehtë të AK si dhe mbështetje dhe orientim i tyre në tregun e punës dhe formimin profesional; iii) vlerësimin e përfitimit të pagesës së aftësisë së kufizuar nëpërmjet verifikimit të cilësisë së kushteve të jetesës së personit me aftësi të kufizuar çdo tre muaj (pra 4 herë në vit). Burimet njerëzore të Bashkisë Peqin për zbatimin e detyrave funksionale ligjore për AK, aktualisht janë të pamjaftueshme.

Sfidat e Bashkisë Peqin në zbatim të aftësisë së kufizuar lidhen me:

- 1- Mundësitë në ofrimin e shërbimeve shoqërore për të gjithë personat me aftësi të kufizuar të vlerësuar nga komisioni shumëdisiplinar të vlerësimit të aftësisë së kufizuar për të përfituar shërbime shoqërore;
- 2- Institucionalizimin e bashkëpunimit ndërinstitucional në nivel lokal për mbështetjen dhe trajtimin e personave me aftësi të kufizuar sipas rekomandimeve të komisionit shumëdisiplinar të vlerësimit të aftësisë së kufizuar;
- 3- Rritjen e kapaciteteve të stafit të bashkisë (administratorëve shoqërorë) për hartimin, zbatimin dhe monitorimin e programeve njëvjeçare zhvillimore për personat me aftësi të kufizuar
- 4- Përfshirja e përshkrimit të detyrave të specialistit për AK në rregulloren e Bashkisë Peqin.
- 5- Ofrimin e kushteve të përshtatshme të punës së administratorit shoqëror për zbatimin e kërkesave ligjore në lidhje me ndjekjen dhe monitorimin e cilësisë së jetesës së personave me aftësi të kufizuar nëpërmjet verifikimit në shtëpi
- 6- Ndërgjegjësimi komunitetit rreth AK si një e drejtë e individit dhe promovimi i jetesës së pavarur për PAK.

Fëmijë në nevojë për mbrojtje dhe/ose përkujdesje

Sipas të dhënave nga Gjendja Civile të përpunuara me të dhënat eINSTAT, numri i fëmijëve në BashkinëPeqinështë rreth 8,990 fëmijë, të cilët përbëjnë 22.27% të popullatës. Në vitin 2023 Bashkia Peqin rezulton të ketë 256 fëmijë më pak së në vitin 2021 (në vitin 2021 numri i fëmijëve është 9246 fëmijë dhe në vitin 2023 ky numër është 8990).



21.46% e totalit të fëmijëve i përkasin grupmoshës 0-4 vjeç, 24.91% i përkasin grupmoshës 5-9 vjeç, 25.66% i përkasin grupmoshës 10-14 vjeç dhe 27.97% i përkasin grupmoshës 15-19 vjeç. Në raport me vitin 2021, numri i fëmijëve ka një rënie 2.77%, kjo për shkak të uljes së numrit të lindjeve dhe emigrimit të popullatës jashtë vendit.

Në Bashkinë Peqin mungojë çerdhet publike/ jo publike për fëmijët e grupmoshës 0-4 vjeç.

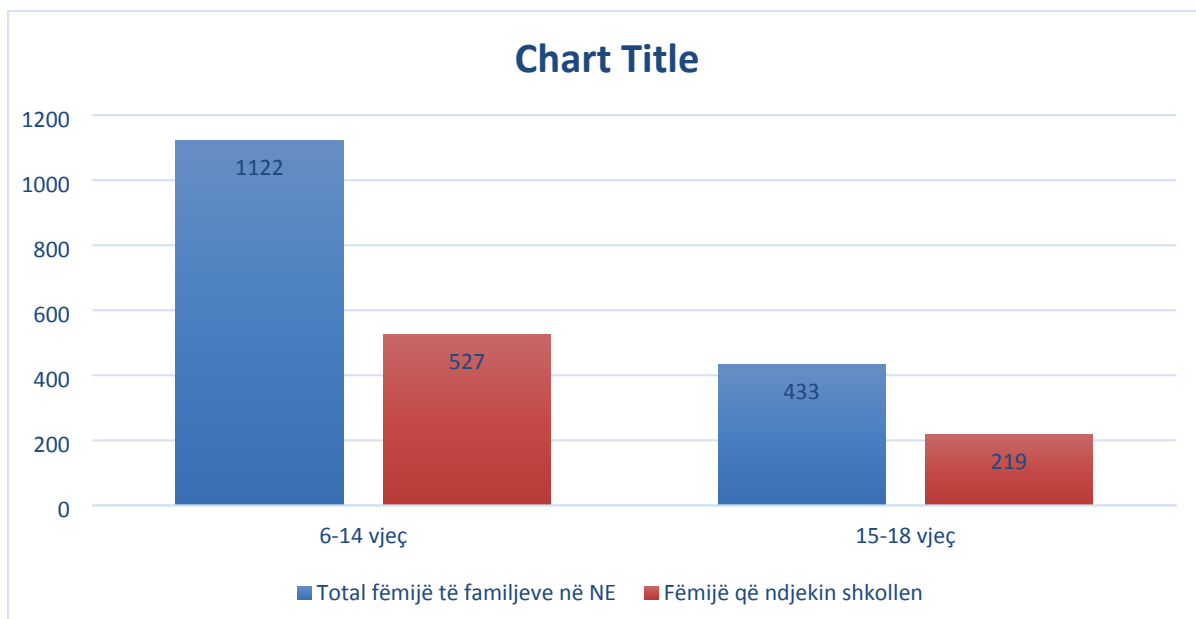
487 fëmijë të grupmoshës 4-6 vjeç, marrin shërbim në 30 kopshtet e Bashkisë Peqin dhe 36 grupet kolektive në qytetin e Peqinit dhe Njësitë Administrative. 29 Kopshte janë publikë dhe shërbimi mundësohet nga fondet e bashkisë, ndërsa 1 shërbim ofrohet nga sektori privat (ky i fundit në qytetin e Peqinit).

1804 fëmijë ndjekin arsimin bazë në 16 shkolla 9 vjeçare, (868 vajza).

411 e fëmijëve 16-19 vjeç ndjekin arsimin e mesëm, në 2 shkolla të mesme (214 vajza).

76 fëmijë 0-18 vjeç përfitojnë pagesë për shkak të aftësisë së kufizuar, 31 fëmijë me AK (9 vajza) të grupmoshës 6-15 vjeç prej tyre ndjekin arsimin e detyrueshëm 9 vjeçar. 6 fëmijë me AK të grupmoshës 16-19 vjeç ndjekin arsimin e mesëm (2 vajza).

1555 fëmijë jetojnë në familje në nevojë të cilat përfitojnë NE, nga të cilët 696 prej tyre janë vajza. 1122 prej tyre janë fëmijë të grupmoshës 0-15 vjeç ku 527 fëmijë prej tyre ndjekin arsimin bazë (9 vjeçar). 433 fëmijë të grupmoshës 16 vjeç e lart nga të cilët 219 fëmijë ndjekin arsimin e mesëm.



4 fëmijë përfitojnë NE me statusin e jetimit dhe përfitojnë një pagesë mujore 9900 lekë

6 fëmijë përfitojnë nga shërbimi i kujdestarisë(një prej të cilëve është person me aftësi të kufizuar) dhe përfitojnë një pagesë mujore 9000 lekë.

Gjatë vitit 2023, në Bashkinë Peqin ofrohet vetëm një shërbim shoqëror publik për fëmijët ku marrin shërbim 14 fëmijë me AK, 11 fëmijë të grupmoshës 0-16 vjeç (3 vajza) dhe 3 fëmijë të grupmoshës 16-18 vjeç (0 vajza).

Drejtoria e Shërbimit Social dhe Ndihmës Ekonomike të Bashkisë Peqin, gjatë vitit 2023, evidenton 1639 fëmijë në nevojë(Aneksi 1 Tabela12)

Në Drejtoria e Shërbimit Social dhe Ndihmës Ekonomike të Bashkisë Peqin mungon Njësia për Mbrojtjen e Fëmijës/Punonjësi për Mbrojtjen e Fëmijëve duke mos ofruar të dhëna për rastet e trajtimit të fëmijëve për vitin 2023.

Sfidat e Bashkisë Peqin

1. Bashkia Peqin synon zhvillimin e gamës së gjerë të shërbimeve sociale për fëmijët në vitet 2024-2027, duke përmirësuar mbështetjen e tyre sociale në këtë periudhë kohore.

2. Ngritja e sektorit të Mbrojtjes Sociale për grupet në nevojë do të nxisë ngritjen e shërbimeve për të siguruar trajtimin dhe mbrojtjen e 1639 fëmijëve në nevojë në mënyrë më efektive për të përmirësuar kujdesin dhe mirëqenien e tyre.
3. Përfshirja e PMF në strukturën e Drejtorisë së Shërbimit Social dhe Ndhmës Ekonomike të Bashkisë Peqin përbën prioritet për menaxhimin e rasteve të fëmijëve në nevojë dhe është në fokus, informimin e aktorëve lokale dhe komunitetin për të përmirësuar kujdesin për fëmijët në nevojë.
4. Buxhetimet për menaxhimin e rasteve të fëmijëve dhe krijimi i infrastrukturës së përshtatshme për punën e PMF janë në plan, për të siguruar një kujdes më efektiv dhe të përshtatshëm.
5. Zgjerimi i shërbimeve për fëmijët dhe fuqizimi i të rinjve është në fokus, duke përmirësuar qasjen dhe mbështetjen për këtë grup.
6. Ngritja e çerdheve për fëmijë është një synim, për të siguruar një akses më të gjerë dhe më të lehtë për fëmijët në kopshte dhe çerdhe.

Viktima të dhunës në familje

Në Bashkinë Peqin mungon pozicioni i koordinatorit vendor për dhunën që u përgjigjet rasteve të dhunës ndaj grave e vajzave në territorin e Bashkisë Peqin. Ndjekja e rasteve të dhunës menaxhohet nga punonjësi social. Mekanizmi i Referimit të rasteve të dhunës në familje vepron në nivel vendor konform Protokollit të Menaxhimit të Rasteve në bazë të Ligjit nr. 9669 datë 18.12.2006 “Për masa ndaj dhunës në marrëdhëniet familjare” i ndryshuar dhe VKM 334/2011 “Për mekanizmin e bashkërendimit të punës për referimin e rasteve të dhunës në marrëdhëniet familjare dhe mënyrën e procedimit të tij”.

Gjatë viteve 2021, 2022 dhe 2023 ka trajtuar rreth 14 raste të dhunës në familje, paraqitur në tabelën 15, Aneksi 1. Numri i rasteve të dhunës ka ardhur në ulje nga 8 raste në vitin 2021 në 2 raste të trajtuara në vitin 2023.

Bazuar legjislacionit shqiptar rastet e pajisura me Urdhër të Menjëhershëm Mbrojtje (UMM), dhe/ose Urdhër Mbrojtje (UM) përfitojnë NE prej 9900 lekësh. Në fakt të gjitha rastet me UMM/UM (në vite) në 6 Njësitë Administrative rezultojnë të kenë përfituar pagesë/NE. Punonjësi social që mbulon çështjet e dhunës e shpjegon këtë situatë me faktin se viktimat: i) nuk kanë informacion mbi ndihmën; ii) nuk janë të interesuara për pagesën; iii) ose janë larguar në bashki të tjera ose jashtë shtetit.

Sipas diskutimeve me profesionistë në Bashkinë Peqin në zonat rurale të Bashkisë ka dhunë në familje, por ajo mbetet e paraportuar për shkak të mentalitetit, mungesës së informacionit, ndërgjegjësimit të ulët, nivelit të ulët ekonomik dhe varësisë ekonomike, mungesës së besimit tek institucionet.

Në Bashkinë Peqin, është ndërtuar sistemi elektronik i regjistrimit dhe i ruajtjes së të dhënave për rastet e dhunës në familje pranë njësisë vendore.

Në Bashkinë Peqin mungojnë shërbime shoqërore në mbështetje të viktimave të dhunës. Mungesa e shërbimeve shoqërore për viktimat e dhunës dhe mungesa e burimeve financiare të Bashkisë për ngritjen e qendrës për menaxhimin e rasteve të dhunës, mungesa e organizatave të shoqërisë civile që ofrojnë shërbime të specializuara në territor për rastet e dhunës ka bërë që deri në Nëntor 2023 rastet e dhunës në bashki të menaxhohen nga stafi i Bashkisë të ndihmuar me familjarë të viktimave të dhunës. Në disa raste bashkia është mbështetur nga OJF

që operojnë në Elbasan. Ajo që vlen të përmendet është fakti se numri i rasteve të dhunës që trajtohen nga organizatat ka qenë relativisht shumë i ulët, kryesisht vetëm për rastet e rënda.

Megjithë zhvillimet e mësipërme dhe angazhimet e pushtetit lokal në mbrojtje të viktimave të dhunës, megjithëse janë organizuar fushata të ndryshme informimi dhe ndërgjegjësimi për dhunën në familje, denoncimin e saj, dhe përfitimet e NE, sfidat për Bashkinë Peqin për mbështetjen e viktimave të dhunës janë:

1. Planifikimi i fondeve lokale për plotësimin e nevojave për menaxhimin e rasteve të dhunës;
2. Riorganizimi i strukturës së shërbimeve sociale në Bashkinë Peqin dhe emërimi i pozicionit të koordinatorit gjinor të dhunës.
3. Zgjerimi i MKR me kryeqendrues të fshatrave;
4. Vëllimi i fushatave ndërgjegjësuere për komunitetin, kryesisht në zonat rurale.

Individë/familje në nevojë për strehim social

Bashkia Peqin, nëpërmjet programeve të strehimit, mbështet grupet më të pafavorizuar. Bashkia ofron:

- kredi të buta për strehim
- bonusin mujor për qiranë

Në vitin 2023 vetëm 3 familje aplikojnë për bonus strehimi dhe fituese të bonusit për 2023 janë 3 familje (i njëjtë numër familjesh përfituese në vitin 2022). Një familje përfituese e bonusit të qerasë është familje përfituese e NE, një familje përfituese ka një anëtar me aftësi të kufizuar dhe një familje ka grua për k/familjar.

Në vitin 2023, numri i familjeve të cilat përfituan kredi të butë janë 3 familje nga 25 familjet përfituese të kredisë në vitet 2022 dhe 2021. (Aneksi 1, Tabela 14)

Sfida më e rëndësishme në lidhje me strehimin në Bashkinë Peqin:

- Zhvillimi i mekanizmave inovativë që do të adresojnë nevojat e grupeve të pafavorizuara dhe grupeve më të prekura nga mungesa e strehimit. Kjo sfidë ka për qëllim të përfshijë një qasje të re dhe më efektive në trajtimin e çështjeve të strehimit, duke siguruar jo vetëm strehimin e menjëhershëm, por edhe përkrahjen e nevojave afatgjata të komunitetit.

Të moshuar në nevojë për shërbime përkujdesi

Numri i të moshuarve në Bashkinë Peqin përbën 23.52 % të popullsisë, duke arritur në një total prej 9493 persona. Drejtoria e Shërbimit Social dhe Ndihmës Ekonomike të Bashkisë Peqin nuk grumbullon të dhëna për të moshuar në nevojë në Bashki. Nga familjet përfituese të NE rezultojnë 255 të moshuar në nevojë, prej të cilëve 92 janë gra.³ Në Bashkinë Peqin nuk ka asnjë kërkesë për shërbim rezidencial dhe nuk rezultojnë të moshuar të braktisur.

Bashkia Peqin aktualisht nuk ofron asnjë shërbim shoqëror për të moshuarit, dhe mungesa e një specialisti të specializuar për çështjet e moshës së tretë bën që trajtimi i nevojave dhe

³Të dhënat mbi të moshuar në nevojë janë marrë vetëm mbi të moshuar nga familje në NE

problematikave të këtij grupi të realizohet nga punonjësi social. Mungesa e Njësive të Vlerësimit Referimit të Nevojave për të moshuarit (NJVRN) ka sjellë mungesën e një baze të të dhënave të detajuara për numrin e të moshuarve në nevojë, nevojat dhe kërkesat e tyre, si dhe për karakteristikat e tyre, duke patur parasysh edhe gjininë. Kjo mungesë e informacionit të detajuar ka vështirësuar planifikimin dhe ofrimin e shërbimeve specifike për të moshuarit në nevojë në Bashkinë Peqin.⁴

Sfidat e Bashkisë Peqin për moshën e tretë:

1. Bashkia Peqin ka potencial për të krijuar programe të reja dhe inovative që plotësojnë nevojat specifike të të moshuarve dhe ofrojnë mbështetje të qëndrueshme për një periudhë të gjatë kohore.
2. Riorganizimin e Drejtorisë së Shërbimit Social dhe Ndhmës Ekonomike të Bashkisë Peqin, nëpërmjet emërimit të specialistit për moshën e tretë, mund të përmirësojë kapacitetin e Bashkisë Peqin për të identifikuar më mirë nevojat dhe për të ofruar shërbime të personalizuar për të moshuarit në nevojë.
3. Rritjen e bashkëpunimit ndërinstytucional në nivel lokal për rritjen e kujdesit për moshën e tretë;
4. Planifikimi i fondeve lokale për shërbimet ditore për të moshuarit në nivel njësie administrative mund të bazohet në informacione të strukturuar dhe të detajuara për këtë grup moshe, duke organizuar të dhënat në mënyrë që të ndihmojë në ofrimin më efektiv të shërbimeve dhe në koordinimin e ndihmës së nevojshme për ta
5. Bashkëpunimin me donatorë të ndryshëm për rritjen e fondeve për shërbime shoqërore për moshën e tretë.

Individë që kanë varësi nga alkooli

Sipas Drejtorisë së Shërbimit Social dhe Ndhmës Ekonomike të Bashkisë Peqin, nuk ka të dhëna dhe nuk evidentohen individët që kanë varësi nga alkooli. Nuk ka raste të referuara nga njësitë administrative për personat që kanë varësi nga alkooli. Mungojnë të dhënat e detajuara për grupmoshat dhe gjininë e personave që kanë varësi nga alkooli. Këto të dhëna mund të sigurohen duke bashkëpunuar me Komisaritet e Policisë, Zyra Arsimore (shkollat) dhe Strukturat e Shëndetësisë (mjekët e familjes), por mungesa e një protokollit apo mekanizmit ka çuar në një mungesë totale të bashkëpunimit midis institucioneve. Nga ana tjetër mungesa e NJVRN për identifikimin dhe mbështetjen e individëve që kanë varësi nga alkooli ka çuar në mungesën e të dhënave dhe evidentimin e nevojave të individëve që kanë varësi nga alkooli.

Sfidat e Bashkisë Peqin për këtë grup në nevojë janë:

1. Grumbullimi i të dhënave dhe evidentimi i nevojave të individëve që kanë varësi nga alkooli nëpërmjet ngritjes së NJVRN;
2. Akses në shërbime të individëve që kanë varësi nga alkooli.

Individë që kanë varësi nga droga

Sipas Drejtorisë së Shërbimit Social dhe Ndhmës Ekonomike të Bashkisë Peqin, nuk ka të dhëna dhe nuk evidentohen individët që kanë varësi nga droga. Nuk ka raste të referuara nga njësitë administrative për personat që kanë varësi nga droga. Mungojnë të dhënat e detajuara për grupmoshat dhe gjininë e personave që kanë varësi nga droga. Këto të dhëna mund të sigurohen duke bashkëpunuar me Komisaritet e Policisë, Zyra Arsimore (shkollat) dhe

⁴ Për nevojat e analizës së situatës së Planit Vendor Social, Bashkia Peqin ngriti një grup pune Ad-hoc i cili evidentoi nevojat e të moshuarve

Strukturat e shëndetësisë (mjekët e familjes), por mungesa e një protokollit apo mekanizmit ka çuar në një mungesë totale të bashkëpunimit midis institucioneve. Nga ana tjetër mungesa e NJVRN për identifikimin dhe mbështetjen e individëve që kanë varësi nga droga ka çuar në mungesën e të dhënave dhe evidentimin e nevojave për këtë kategori.

Sfidat e Bashkisë Peqin për këtë grup në nevojë janë:

1. Grumbullimi i të dhënave dhe evidentimi i nevojave të individëve që kanë varësi nga droganëpërmjet ngritjes së NJVRN;
2. Akses në shërbime të individëve që kanë varësi nga droga.

Persona LGBTIQ+

Sipas Drejtorisë së Shërbimit Social dhe Ndihmës Ekonomike të Bashkisë Peqin, nuk ka të dhëna dhe nuk evidentohen individët LGBTIQ+. Nuk ka raste të referuara nga njësitë administrative për këtë kategori. Pra, mungojnë të dhënat e detajuara për grupmoshat dhe nevojat që kanë personat LGBTIQ+. Përveç mungesës së NJVRN mungon një mekanizëm për identifikimin dhe mbështetjen e individëve LGBTIQ+. Këto të dhëna mund të sigurohen duke bashkëpunuar me Komisaritet e Policisë dhe Strukturat e Shëndetësisë, por mungesa e një protokollit apo mekanizmit ka çuar në një mungesë totale të bashkëpunimit midis institucioneve.

Sfidat e Bashkisë Peqin për këtë grup në nevojë janë:

1. Grumbullimi i të dhënave dhe evidentimi i nevojave të individëve LGBTIQ+ nëpërmjet ngritjes së NJVRN;
2. Akses në shërbime të individëve LGBTIQ+.

Vlerësimi i nivelit aktual të shërbimeve

Shërbimet shoqërore në Bashkinë Peqin kufizohen vetëm në ofrimin e shërbimit të specializuar për fëmijët me aftësi të kufizuara. Shërbimi mundësohet nga fondet vendore të Bashkisë dhe në të marrin shërbim 14 fëmijë me AK nga të cilët 11 fëmijë të grupmoshës 0-16 vjeç (3 prej të cilëve janë vajza) dhe 3 fëmijë me AK të grupmoshës 16-18 vjeç (të gjithë djem).⁵

Shërbimet e tjera shoqërore të ofruara në vite në Bashkinë Peqin kanë qenë sporadike, jo të konsoliduara dhe me kapacitete të limituar. Për shërbimet e mëparshme nuk janë realizuar vlerësime apo auditime. Në përfundim të projekteve, për shkak të mungesës së financimit, shërbimet janë mbyllur.

Nga analiza e mësipërme rezulton se nevojat për shërbime shoqërore në Bashkinë Peqin lidhen me:

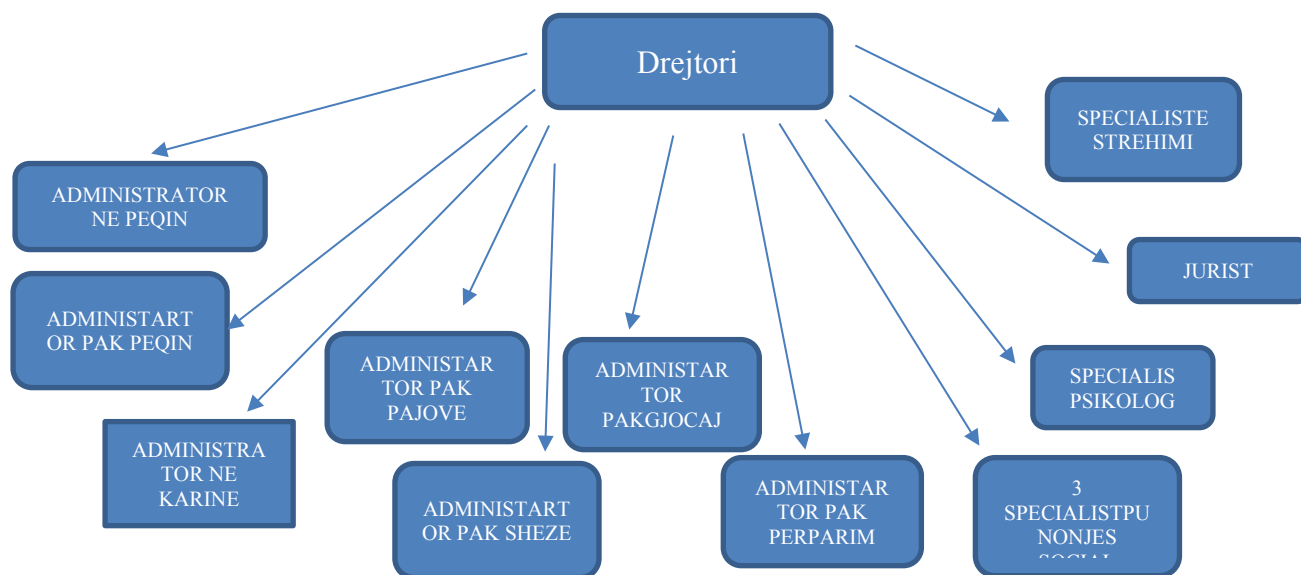
- A. Ndërtimin e një databaze ku të grumbullohen të dhënat dhe evidentohen nevojave e individëve/ familjeve në nevojë dhe grupeve vulnerabël.
- B. Zgjerimin e shërbimit aktual për fëmijët me aftësi të kufizuara.
- C. Ngritjen e 2 qendrave shumëdisiplinare të shërbimeve shoqërore për familjen dhe grupet vulnerabël (një në Qytetin e Peqinit dhe një në Njësinë Administrative Pajovë).
- D. Ngritjen e shërbimeve të specializuara lëvizëse për personat me aftësi të kufizuara.

⁵ Tabela 16 Aneks

Analiza e mjedisit të jashtëm dhe pikat e forta dhe dobëta brenda organizatës

Analiza e burimeve njerëzore

Bazuar në Organikën e Bashkisë Peqin dhe Rregulloren e saj, përgjegjës për Shërbimet Shoqërore në këtë bashki (në qytet dhe zonat rurale) është Drejtoria e Shërbimit Social dhe Ndhmës Ekonomike.



Misioni i Drejtorisë është :i) Analizimi i situatës së shërbimit social, evidentimi i problematikës, zbatimi dhe menaxhimi i programeve dhe projekteve sociale, në mbështetje të kategorive në nevojë, për të lehtësuar dhe përmirësuar situatën social-ekonomike të komunitetit të qytetit të Peqinit; ii) Evidentimi i grupeve në nevojë brenda territorit të Bashkisë Peqin dhe krijimi, brenda kuadrit ligjor, i kushteve të favorshme për t’u ofruar ndihmën e nevojshme ekonomike dhe shërbimin e duhur social.

Rekomandohet riorganizimi i drejtorisë duke përfshirë pozicionet: i) Punonjësi për mbrojtjen e fëmijëve (MPF), ii) koordinatori vendor kundër dhunës; iii) Njësia Vlerësimit Referimit Nevojave (NJVRN).

Analiza PESTLE ⁶

Analiza PESTLE për Bashkinë Peqin vë në dukje një sërë faktorësh që do të ndikojnë në zhvillimin e saj në të ardhmen. Në planin **politik**, bashkia përpiqet të përdorë ligjet vendase për të mbështetur komunitetin, duke theksuar stabilitetin politik si një kornizë thelbësore për projekte të qëndrueshme. Në fushën **ekonomike**, zhvillimi ekonomik i qytetit dhe rajonit, bashkë me ndikimin e inflacionit dhe nivelin e papunësisë, formojnë kontekstin për financimin dhe operacionet e bashkisë. Ndërsa në aspektin **social**, sfidat si plakja e popullsisë dhe nevojat

⁶ PESTLE është një akronim për faktorët politikë, ekonomike, sociale, teknike, ligjore dhe mjedisore që mund të ndikojnë në zhvillimin e ardhshëm të bashkisë.

e rritura sociale kërkojnë përpjekje të veçanta për të adresuar nevojat e komunitetit. **Teknologjia dhe automatizimi** shërbejnë si mjet për të përmirësuar shërbimet publike dhe proceset administrative. **Ligji dhe rregullat vendore** ndikojnë në strukturën urbanistike dhe veprimtarinë e bashkisë, ndërsa aspektet **mjedisore** duhet të konsiderohen në zhvillimin urban për të siguruar qëndrueshmëri dhe mbrojtje të mjedisit. Kjo analizë shënon sfidat dhe potencialet për të ardhmen e Bashkisë Peqin, duke nxjerrë në pah nevojën për një përgjigje të përshtatshme dhe të qëndrueshme për të përmbushur synimet e komunitetit dhe për të ruajtur mjedisin.

Analiza SWOT

Pikat e forta

- **Angazhimi dhe përkushtimi për grupet e vulnerabël:** Bashkia Peqin ka një histori të vazhdueshme të angazhimit për të mbështetur grupet vulnerabël të shoqërisë, duke përfshirë familjet në nevojë, personat me aftësi të kufizuara. Kjo shpreh një përkushtim të theksuar për përmirësimin e kushteve sociale për grupet më të prekura.
- **Ofrimi i shërbimeve sociale cilësore dhe qasje e barabartë:** Bashkia Peqin siguron ofrimin e shërbimeve sociale cilësore për të gjithë qytetarët, duke siguruar një qasje të barabartë dhe efektive në këto shërbime, në përputhje me nevojat e tyre individuale.
- **Zhvillimi i programeve dhe iniciativave të veçanta:** Bashkia ka zhvilluar programe dhe iniciativa të veçanta për të adresuar nevojat e grupeve në nevojë, duke përfshirë krijimin e infrastrukturës sociale dhe zhvillimin e partneriteteve me organizatat jofitimprurëse dhe sektorin privat.
- **Përdorimi i burimeve dhe mjeteve për mbështetjen sociale:** Bashkia Peqin ka përdorur burime dhe mjete të vetat për të siguruar mbështetje efektive për grupet e vulnerueshme, duke investuar në shërbime dhe programe që adresojnë nevojat e tyre specifike.
- **Potenciali për zhvillim dhe rritje:** Bashkia disponon hapësira dhe mundësi për ndërtimin e shërbimeve sociale në të ardhmen, duke demonstruar kapacitetin për të thithur fonde dhe zgjerimin e burimeve financiare për të avancuar dhe zhvilluar këtë sektor.

Pika të dobëta

- **Mungesa e burimeve financiare:** Kufizimet në financime bëjnë që Bashkia të ketë vështirësi në sigurimin e fondeve të mjaftueshme për të ofruar shërbime sociale cilësore dhe për të përmbushur nevojat e komunitetit.
- **Koordinimi i dobët mes institucioneve dhe mungesa organizatave jo fitimprurëse:** Mungesa e koordinimit efikas mes institucioneve publike dhe sektorit privat, mungesa e organizatave jofitimprurëse çon në mungesë të efikasitetit në ofrimin e shërbimeve sociale dhe në adresimin e nevojave të komunitetit.

- **Mungesa e ekspertizës lokale dhe infrastrukturës sociale:** Përvoja e kufizuar lokale dhe infrastruktura sociale e dobët bëjnë që Bashkia të ketë vështirësi në menaxhimin dhe ofrimin e shërbimeve sociale në mënyrë efikase dhe cilësore.
- **Mungesa e partneriteteve ndërkombëtare dhe informacionit të përputhshëm:** Pamundësia për të krijuar partneritete efektive me organizata ndërkombëtare dhe mungesa e informacionit të nevojshëm për grupet e vulnerueshme pengon përgatitjen dhe zbatimin e shërbimeve sociale të përshtatshme.
- **Kufizimet në planifikimin afatgjatë dhe përdorimin e teknologjisë:** Mungesa e një planifikimi të qëndrueshëm afatgjatë dhe përdorimi i kufizuar i teknologjisë bëjnë që Bashkia të ketë vështirësi në adresimin e nevojave emergjente të komunitetit dhe në përmirësimin e efikasitetit të shërbimeve sociale.

Mundësitë

- **Potenciali për Zhvillim dhe Financim të Shërbimeve Sociale:** Bashkia Peqin ka një mundësi të shkëlqyer për të rritur dhe për të përmirësuar ofrimin e shërbimeve sociale për grupet në nevojë. Kjo përfaqëson një orientim për avancimin e këtyre shërbimeve dhe për rritjen e mbulimit të tyre, duke hapur hapa të reja për të përmirësuar cilësinë dhe kapacitetet.
- **Përmirësimi i Qeverisjes dhe Proceseve Reformative:** Ndërhyrjet pozitive në qeverisjen qendrore dhe proceset reformative ofrojnë një mundësi për të optimizuar ofrimin dhe cilësinë e shërbimeve sociale në Bashkinë Peqin. Kjo ofron hapësira për inovacion dhe për avancim në këtë fushë.
- **Decentralizimi i Shërbimeve Sociale:** Bashkia Peqin ka mundësinë për të krijuar shërbime më të përshtatshme me nevojat e komunitetit duke u përpjekur për decentralizimin e shërbimeve sociale. Kjo sjell një mundësi për të adresuar nevojat lokale në një mënyrë më efikase dhe fleksibile.
- **Bashkëpunimi me Bizneset Lokale:** Partneritetet me bizneset lokale ofrojnë një potencial të madh për të zgjeruar kapacitetet dhe për të zhvilluar shërbimet sociale në Bashkinë Peqin. Kjo mundësi mund të sjellë inovacion dhe risi në ofrimin e shërbimeve sociale në nivel lokal.
- **Orientimi nga Legjislacioni dhe Strategjitë Kombëtare:** Legjislacioni kombëtar dhe strategjitë ofrojnë udhërrëfyes për zhvillimin dhe përmirësimin e shërbimeve sociale në Bashkinë Peqin. Ky orientim ndihmon në drejtimin e veprimeve dhe në sigurimin e përshtatshmërisë së shërbimeve me standardet dhe rregulloret aktuale

Rreziqet

- **Ndërprerja e Financimit:** Një ndërprerje e financimit nga burime të jashtme mund të kufizojë aftësinë e Bashkisë Peqin për të siguruar shërbime sociale për grupet e vulnerueshme dhe për të mbuluar nevojat e tyre emergjente.
- **Mungesa e koordinimit mes sektorëve dhe institucioneve:** Pamundësia për koordinim efikas mes sektorëve dhe institucioneve mund të ndikojë në vështirësi për të

ofruar shërbime sociale në mënyrë të përshtatshme dhe efikase për qytetarët e Bashkisë Peqin.

- **Mungesa e interesit të organizatave jo-fitimprurëse:** Nëse organizatat jo-fitimprurëse nuk kanë interes të mjaftueshëm për të bashkëpunuar, Bashkia mund të përballë vështirësi në zgjerimin dhe përmirësimin e shërbimeve sociale për komunitetin e saj.
- **Mungesa e përfshirjes së institucioneve lokale:** Pamundësia për të përfshirë institucionet lokale mund të shkaktojë ndërprerje dhe pengesa në funksionimin dhe cilësinë e shërbimeve sociale në Bashkinë Peqin.
- **Ndikimi i ngadalësimit ekonomik:** Ngadalësimi ekonomik mund të ulë disponueshmërinë e burimeve për shërbime sociale, duke rrezikuar cilësinë dhe mbulimin e tyre për komunitetin lokal.

III. QËLLIMET DHE OBJEKTIVAT

Plani Social Vendor në Bashkinë Peqin synon të sigurojë një gamë të gjerë shërbimesh për grupet në nevojë duke përfshirë një strategji të bashkëpunimit midis sektorëve në Bashki, me institucionet lokale dhe rajonale, organizatat vendore, kombëtare dhe ndërkombëtare, si dhe bizneset lokale për të përmirësuar shërbimet sociale. Përmes planifikimit dhe implementimit të veprimeve të përshtatshme, synohet të reduktohet dhe të lehtësohet varfëria në Bashkinë Peqin, duke përmirësuar shërbimet për familjet, fëmijët dhe individët në nevojë, të përfshirë në varfëri ekstreme. Synimi është të krijohet një ambient më i mirë për personat me aftësi të kufizuara, duke integruar sistemin e pagesave në shërbimet e shoqërore të ofruara. Kjo synon të inkurajojë integrimin e tyre në shoqëri dhe ekonomi. Bashkia synon të sigurohen shërbime të kujdesit shoqëror me standarde për të gjitha grupet në nevojë në territorin e Bashkisë Peqin përmes fuqizimit, riorganizimit dhe koordinimit të shërbimeve sociale.

Qëllimi i Përgjithshëm i PSV për Bashkinë Peqin

Qëllimi i përgjithshëm i Planit Social Vendor për Bashkinë Peqin është të sigurojë një strukturë të qëndrueshme dhe të përshtatshme të shërbimeve dhe programeve sociale që i përgjigjet nevojave të të gjithë qytetarëve të identifikuar si kategori në nevojë.

Ai synon përmirësimin e jetës së komunitetit duke adresuar nevojat dhe sfidat sociale të banorëve të bashkisë, përfshirë familjet në nevojë, fëmijët, të rinjtë, personat me aftësi të kufizuara, të moshuarit, viktimat e dhunës dhe trafikimit dhe si dhe kategori të tjera mbartës të problemeve sociale.

Objektivat Specifike

OS1 Ngritjen e shërbimeve të reja me bazë komunitare dhe zgjerimin e shërbimeve të integruara ekzistuese që adresojnë nevojat e familjeve dhe grupeve të identifikuar si kategori në nevojë në mënyrë holistike.

Masat për realizimin e objektivit janë:

Masa 1 Ngritja e databazës për grupet në nevojë për çdo njësi administrative dhe në nivel Bashkie

Masa 2 Ofrimi i shërbimit ekzistues për AK

Masa 3 Ngritja e shërbimit lëvizës për AK

Masa 4 Ngritja e shërbimeve ditore shumëdisiplinare për familjen dhe individin në nevojë (një në qytetin e Peqinit dhe një në NJA Pajovë)

OS 2 Ngritja e një programi të strukturuar për zhvillimin profesional të stafit të shërbimeve sociale, duke përfshirë trajnime dhe seminare për të avancuar aftësitë e tyre në identifikimin dhe trajtimin e nevojave të ndryshme të komunitetit.

Masat për realizimin e objektivit janë:

Masa 1 Ndërtimi i programit të zhvillimit profesional

Masa 2 Rritja e kapaciteteve të burimeve njerëzore në Bashkinë Peqin nëpërmjet realizimit të 5 trajnimeve (NE, AK, fëmijët, dhuna, NJVRN)

OS 3 Ndërgjegjësimi dhe edukimi i komunitetit për ngritjen e vetëdijes për ekzistencën dhe ofrimin e njohurive të qarta në lidhje me rëndësinë dhe përfitimet e shërbimeve sociale, duke përmirësuar kështu përdorimin e tyre në mënyrë efektive dhe të informuar.

Masat për realizimin e objektivit janë:

Masa 1 Fushata ndërgjegjësuere dhe edukimi i komunitetit rreth NE dhe PAK (shërbimet e ofruara në CASH)

- 1.1 Gjashtë fushata ndërgjegjësuere dhe edukimi, një në çdo Njësi Administrative për skemën e NE
- 1.2 Gjashtë fushata ndërgjegjësuere dhe edukimi, një në çdo Njësi Administrative për përfitimin e AK

Masa 2 Fushata ndërgjegjësuere dhe edukimi i komunitetit rreth rolit dhe përgjegjësisë së NJMF/PMF në mbrojtje të fëmijëve.

- 2.1 6 (Gjashte) fushata ndërgjegjësuere dhe edukimi, një në çdo Njësi Administrative
- 2.2 18 fushata ndërgjegjësuere dhe edukimi, një në çdo shkollë (16 shkolla 9 vjeçare dhe 2 shkolla të mesme)

Masa 3 Fushata ndërgjegjësuere dhe edukimi i komunitetit rreth dhunës, dhunës në familje dhe dhunës me bazë gjnore

- 3.1 6 (Gjashte) fushata ndërgjegjësuere dhe edukimi, një në çdo Njësi Administrative
- 3.2 18 fushata ndërgjegjësuere dhe edukimi, një në çdo shkollë (16 shkolla 9 vjeçare dhe 2 shkolla të mesme)

Masa 4 Fushata ndërgjegjësuese dhe edukimi, një në çdo Njësi Administrative, i komunitetit rreth shërbimeve shoqërore dhe aksesit në këto shërbime,

- Gjashtë Fushata ndërgjegjësuese dhe edukimi, një në çdo Njësi Administrative, për komunitetit rreth shërbimeve shoqërore dhe aksesit në këto shërbime

IV. PLANI I VEPRIMIT

MATRICA E PLANIT VENDOR SOCIAL BASHKIA PEQIN

Qëllimi i Planit Social Vendor, Bashkia Peqin, është përmirësimi i cilësisë së jetës së të gjithë banorëve duke siguruar qasje të barabarta në shërbime të integruara sociale, ndërtuar një ambient mjedisor të qëndrueshëm dhe inkurajuar pjesëmarrjen aktive të qytetarëve në zhvillimin dhe zbatimin e politikave dhe vendimeve që kanë ndikim në të gjithë komunitetin.

Objektivi Specifik 1 “Përmirësimi i performancës së stafit të Bashkisë Peqin në fushën e shërbimeve sociale përmes identifikimit të nevojave për trajnime të specializuara dhe rishikimit të strukturës së sektorit të mbrojtjes sociale dhe ndihmës ekonomike për të siguruar një efikasitet dhe koordinim më të mirë të burimeve njerëzore”

Objektivat	Indikatori	Afati i zbatimit		Burimi i financimit	Institucionet përgjegjëse		
		Afati i fillimit	Afati i mbarimit		Drejtoria/ sektori/ departamenti (udhëheqës)	Institucion kontribues (nëse ka)	
Objektivi Specifik 1: “Ngritjen e shërbimeve të reja me bazë komunitare dhe zgjerimin e shërbimeve të integruara ekzistuese që adresojnë nevojat e familjeve dhe grupeve të identifikuara si kategori në nevojë në mënyrë holistike..							
M 1 Ngritja e databazës për grupet në nevojë për çdo njësi administrative dhe në nivel Bashkie	1.1 Evidentimi i personave që kërkojnë mbështetje dhe vlerësimi i nevojave të tyre	Databaza me të dhënat e individëve në nevojë (për çdo kategori) është ngritur dhe përditësohet periodikisht	2024	2027	519,120.00 Lek nw vit / Bashkia me fondet e veta	Drejtoria e Shërbimit Social Bashkia Peqin dhe Administratoët	OJF

						shoqërorë në NJA	
Masa 2 Ofrimi i shërbimit ekzistues për AK I	2.1 Zhvillimi i shërbimit ekzistues për AK në qytetin e Peqinit	17 fëmijë me AK vijnë të përfitojnë shërbime të specializuar në Bashkinë Peqin	2024	2027	21,150,000.00 Lek nw vit / Bashkia me fondet e veta	Drejtoria e Sherbimit Social	OJF
Masa 3 Ngritja e shërbimit lëvizës për AK	3.1 Ngritja e shërbimeve të specializuara për PAK	Ngritja e qendres për shërbime të specializuara për AK në nivel Bashkie	2024	2027	6,000,000.00 Lek nw vit / Donator (I pambuluar)	Drejtoria e Sherbimit Social	OJF
Masa 4 Ngritja e shërbimeve ditore shumëdisiplinare për familjen dhe individin në nevojë	4.1 Ngritja e dy shërbimeve ditore multifunkionale në nivel njësie administrative	2 shërbime multifunkionale të ngritura (një në qytetin Peqin dhe një në njësine administrative Pajove)	2024	2027	4,000,000.00 Lek nw vit /Donator (I pambuluar)	Drejtoria e Sherbimit Social	OJF
TOTAL OS 1					31,669,120.00	Leke	

Objektivi specifik 2 “Ngritja e një programi të strukturuar për zhvillimin profesional të stafit të shërbimeve sociale, duke përfshirë trajnime dhe seminare për të avancuar aftësitë e tyre në identifikimin dhe trajtimin e nevojave të ndryshme të komunitetit”

	Indikatori	Afati i zbatimit	Burimi i financimit	Institucionet përgjegjëse
--	------------	------------------	---------------------	---------------------------

Objektivat		Afati i fillimit	Afati i mbarimit		Drejtoria/sektori/departamenti (udhëheqës)	Institucion kontribues (nëse ka)	
Objektivi specifik 2. Ngritja e një programi të strukturuar për zhvillimin profesional të stafit të shërbimeve sociale, duke përfshirë trajnime dhe seminare për të avancuar aftësitë e tyre në identifikimin dhe trajtimin e nevojave të ndryshme të komunitetit*							
Masa 1 Ndërtimi i programit të zhvillimit profesional	1.1 Vlerësimi i nevojave për trajnime	i) 5 pyetsorë të ndërtuar (një për NE, një për AK, një për fëmijët, një për dhunën dhe një për NJVRN) të realizuar	2024	2025	112,500.00 Lek / Donatore (e pa mbuluar)	i) Drejtoria e Shërbimit Social ii) Departamenti i Burimeve Njerezore	OJF
		ii) 60 pyetsorë të plotësuar (5 pyetsorë x 14 punonjës)	2024	2025	108,150.00 Lek/Donatore (e pa mbuluar)		
	1.2 Hartimi i moduleve të trajnimit	5 Module të realizuara (një për NE, një për AK, një për fëmijët, një për dhunën dhe një për NJVRN)	2024	2025	225,000.00 Lek /Donatore (e pa mbuluar)		

	1.3 Programi I zhvillimit profesional I hartuar dhe miratuar 1.1 Vlerësimi i nevojave për trajnime	Eshtë ndërtuar një program trajnim dhe kalendari i trajnimeve i) 5 pyetsorë të ndërtuar (një për NE, një për AK, një për fëmijët, një për dhunën dhe një për NJVRN) të realizuar	2025 2024	2025 2025	30,900.00 Lek / Bashkia me fondet e veta	i) Drejtoria e Sherbimit Social ii) Departament i i Burimeve Njerezore i) Drejtoria e Sherbimit Social ii) Departament i i Burimeve Njerezore	OJF
Masa 2 Rritja e kapaciteteve të burimeve njerëzore në Bashkinë Peqin	2.1 Realizimi i trajnimeve për NE, AK, fëmijët, dhuna, NJVRN	5 trajnime të realizuara (NE, AK, fëmijët, dhuna, NJVRN) 14 punonjës të bashkisë marrin pjesë në çdo trajnim	2024	2025	75,000.00 Lek / Donatore (e pa mbuluar)	i) Drejtoria e Sherbimit Social ii) Departament i i Burimeve Njerezore	
TOTAL OB 2					551,550.00	Lekë	

Objektivi specifik 3“Ndërgjegjësimi dhe edukimi i komunitetit për ngritjen e vetëdijes për ekzistencën dhe ofrimin e njohurive të qarta në lidhje me rëndësinë dhe përfitimet e shërbimeve sociale, duke përmirësuar kështu përdorimin e tyre në mënyrë efektive dhe të informuar

Objektivat	Indikator	Afati i zbatimit		Burimi i financimit	Institucionet përgjegjëse		
		Afati i fillimit	Afati i mbarimit		Drejtoria/sektori/departamenti (udhëheqës)	Institucion kontribuues (nëse ka)	
Objektivi Specifik . Rritja e ndërgjegjësimit dhe pjesëmarrjes aktive të komunitetit në Bashkinë Peqin përmes organizimit të fushatave të informimit, takimeve të hapura dhe platformave të konsultimeve për të inkurajuar qytetarët të marrin pjesë aktivisht në hartimin dhe zbatimin e politikave sociale							
Masa 1 Fushata ndërgjegjëse dhe edukimi për komunitet rreth NE dhe PAK (shërbimet e ofruara në CASH)	1.1 Organizimi dhe zhvillimi i fushatave informative dhe edukative për NE	Gjashte fushata ndërgjegjëse dhe edukimi, një në çdo Njësi Administrative për skemën e NE	2024	2027	37,080.00 Lek/vit Bashkia me fondet e veta	i) Drejtoria e Sherbimit Social ii) Departamenti i Burimeve Njerezore	OJF
	1.2 Organizimi dhe zhvillimi i fushatave informative dhe edukative për AK	Gjashte fushata ndërgjegjëse dhe edukimi, një në çdo Njësi Administrative për AK	2024	2027	37,080.00 Lek/vit Bashkia me fondet e veta	i) Drejtoria e Sherbimit Social ii) Departamenti i Burimeve Njerezore	OJF
Masa 2 Fushata ndërgjegjëse dhe edukimi për komunitet rreth rreth rolit dhe përgjegjësive së NJMF/PMF në mbrojtje të fëmijëve	2.1 Organizimi dhe zhvillimi I fushatave ndërgjegjëse dhe edukimi, një në çdo Njësi Administrative	6 (Gjashte) fushata ndërgjegjëse dhe edukimi, një në çdo Njësi Administrative	2024	2027	37,080.00 Lek/vit Bashkia me fondet e veta	i) Drejtoria e Sherbimit Social dhe Specialisti I komunikimit / Njesite administrative	OJF
	2.2 Organizimi dhe zhvillimi I fushatave ndërgjegjëse dhe edukimi ne shkolla	18 fushata ndërgjegjëse dhe edukimi, një në çdo shkollë (16 shkolla 9 vjeçare dhe 2 shkolla të mesme)	2024	2027	55,620.00 Lek/vit Bashkia me fondet e veta	i) Drejtoria e Sherbimit Social ii) Departamenti i finances	

Masa 3 Fushata ndërgjegjësu ese dhe edukimi për komunitetit rreth dhunës, dhunës në familje dhe dhunës me bazë gjnore	2.1 Organizimi dhe zhvillimi I fushatave ndërgjegjësuere dhe edukimi, një në çdo Njësi Administrative	6 (Gjashte) fushata ndërgjegjësuere dhe edukimi, një në çdo Njësi Administrative	2024	2024	37,080.00 Lek/vit Bashkia me fondet e veta	i) Drejtoria e Sherbimit Social	Institucione dhe OJF lokale
	2.2 Organizimi dhe zhvillimi I fushatave ndërgjegjësuere dhe edukimi ne shkolla	18 fushata ndërgjegjësuere dhe edukimi, një në çdo shkollë (16 shkolla 9 vjeçare dhe 2 shkolla të mesme)			55,620.00 Lek/vit Bashkia me fondet e veta		
Masa 4 Fushata ndërgjegjësu ese dhe edukimi, një në çdo Njësi Administrati ve, për komunitetit rreth shërbimeve shoqërore dhe aksesit në këto shërbime	4.1 Organizimi dhe zhvillimi I fushatave ndërgjegjësuere dhe edukimi, një në çdo Njësi Administrative	Gjashtë Fushata ndërgjegjësuere dhe edukimi, një në çdo Njësi Administrative, për komunitetit rreth shërbimeve shoqërore dhe aksesit në këto shërbime	2024	2027	37,080.00 Lek/vit Bashkia me fondet e veta	i) Drejtoria e Sherbimit Social ii) Departamenti i Burimeve Njerezore	OJF
Totali OS 3					296,640.00		

V. MONITORIMI DHE VLERËSIMI

Monitorimi dhe Vlerësimi i Zbatimit të Planit Social për periudhën 2024-2027 është i organizuar në mënyrë të strukturuar dhe të përpiktë. Korniza e monitorimit dhe vlerësimit përfshin disa elemente kyçe:

- 1) Për çdo aktivitet të planifikuar, është përcaktuar një njësi përgjegjëse për monitorimin dhe vlerësimin e tij. Për të lehtësuar këtë proces, është hartuar një listë treguesish që do të ndihmojë në vlerësimin e efektivitetit dhe zbatueshmërisë së çdo aktiviteti.
- 2) Matrica e Veprimit të Planit ka identifikuar financuesit kyç dhe ka qartësuar angazhimin për zgjerimin e partneritetit me organizata, ofrues shërbimesh dhe donatorë.
- 3) Përveç monitorimit të aktiviteteve sipas afateve kohore specifike, Plani do të rishikohet çdo vit. Rishikimi do të përfshijë analizën e ndryshimeve dhe zhvillimeve afatshkurtra lokale, duke reflektuar nevojat koherente të individëve në nevojë për mbrojtje dhe përkujdesje.
- 4) Matrica e Planit ka parashikuar masa konkrete për rishikim, duke përfshirë mbledhjen periodike dhe analizën e treguesve socialë, konsultime dhe dëgjime periodike me partnerë të Bashkisë dhe përfaqësues të përfituesve të shërbimeve të kujdesit shoqëror.
- 5) Monitorimi dhe vlerësimi i Planit do të realizohet përmes ngritjes së Njesisë për Vlerësim dhe Rishikim të Nevojave (NJVRN) dhe rritjes së kapaciteteve të saj për monitorimin dhe vlerësimin e planit të veprimit. Konkluzionet e këtij procesi do të reflektohen në rishikimin vjetor të Planit Social.
- 6) Për disa aktivitete në Plan që janë subjekt i monitorimit, kontrollit apo inspektimit nga institucione kombëtare, si Agjencia Shtetërore për Mbrojtjen e të Drejtave të Fëmijës, Inspektorati Shtetëror, Avokati i Popullit dhe Shërbimi Social Shtetëror, rezultatet e këtyre proceseve do të marrin parasysh gjatë vlerësimit dhe rishikimit të planit.

VI. ANEKSI 1 - TABELAT

Tabela 1 Të dhëna demografike

Njësitë administrative	Popullsia	
	Viti 2021	Viti 2023
Peqin		
Karine	11,232	11,492
Pajove	9,319	9,404
Gjocaj	7,751	7,806
Perparim	5,758	5,799
Sheze	5,809	5,859
Total	39,869	40,360

Tabela 2 Të dhëna demografike sipas grupmoshës

Grupmosha	Popullsia sipas njësive Administrative viti 2021						Popullsia sipas njësive Administrative viti 2023					
	NJA Peqin dhe Karine	NJA Pajove	NJA Gjocaj	NJA Perparim	NJA Sheze	Total	NJA Peqin dhe Karine	NJA Pajove	NJA Gjocaj	NJA Perparim	NJA Sheze	Total
0-4 vjec	569	472	393	292	295	2,021	549	450	373	277	280	1,929
5-9 vjec	641	532	443	329	332	2,277	637	522	433	322	325	2,239
10-14 vjec	644	534	444	330	333	2,284	657	537	446	332	335	2,307
15-19 vjec	750	623	518	385	388	2,663	716	586	486	361	365	2,514
20-24 vjec	870	722	601	446	450	3,090	817	669	555	412	417	2,870
25-34 vjec	1,759	1,459	1,214	902	910	6,243	1,787	1,462	1,214	902	911	6,276
35-49 vjec	2,005	1,663	1,384	1,028	1,037	7,117	2,093	1,712	1,421	1,056	1,067	7,350
50-59 vjec	1,532	1,271	1,057	785	792	5,438	1,533	1,254	1,041	774	781	5,383
60 + vjec	2,461	2,042	1,698	1,262	1,273	8,735	2,703	2,212	1,836	1,364	1,378	9,493

Totali	11,232	9,319	7,751	5,758	5,809	39,869	11,492	9,404	7,806	5,799	5,859	40,360
---------------	---------------	--------------	--------------	--------------	--------------	---------------	---------------	--------------	--------------	--------------	--------------	---------------

Tabela 3. Të dhëna mbi familjet përfituese të NE për çdo njësi administrative për vitin 2023

Njësia Administrative	Viti 2023
<i>Peqin</i>	206
<i>pajove</i>	300
<i>Sheze</i>	160
<i>Karine</i>	111
<i>Gjocaj</i>	258
<i>Perparim</i>	247
<i>Total</i>	1282

Tabela 4. Të dhëna mbi skemën e NE në vite

Kategoritë përfituese të NE	Shtator 2021		Shtator 2022		Shtator 2023	
	Nr.	Fond	Nr.	Fond	Nr.	Fond
Familje përfituese të NE	1,593	8,659,442	1,469	11,000,280	1,282	9,502,137
Individë me status jetimi	5	15,000	4	39,600	4	399,000
Individë viktima të trafikimit						
Individë viktima të dhunës	8	24,000	4	39,600	2	19,800
Prindër me më shumë së dy fëmijë të lindur njëherësh						
a) trinjakë						
b) Katënjakë						
c) Pesë e më shumë së fëmijë të lindur njëherësh						

Fëmijë të vendosur në familje kujdestare	6	54,000	6	54,000	5	45,000
Fëmijë me aftësi të kufizuar të vendosur në familje kujdestare	1	10,000	1	10,000	1	10,000
Total		8,762,442		11,143,480		9,975,937

Tabela 5. Të dhëna mbi familjet përfituese të NE sipas numrit të anëtarëve, viti 2023

Nr	Përshkrimi	Nr. familje përfitojnë NE	Nr. i anëtarëve të familjeve përfituese të NE
1	Familje me 1 anëtar	49	49
2	Familje me 2 anëtarë	128	384
3	Familje me 3 anëtarë	274	822
4	Familje me 4 anëtarë	449	1,796
5	Familje me 5 anëtarë	256	1,280
6	Familje me 6 anëtarë	81	486
7	Familje me mbi 6 anetare	45	315
	Totali	1,282	8,458

Tabela6. Të dhëna mbi familjet aplikuese për NE dhe familjet përfituese të NE

Viti	Nr. familjesh aplikojnë për NE	Nr. familje përfitojnë NE	Raporti përfitues/aplikues
Viti 2021	1665	1593	95.68%
Viti 2022	1518	1469	96.77%
Viti 2023	1429	1282	89.71%

Tabela 7Të dhëna mbi papunësinë sipas karakteristikave të përgjithshme në nivel Bashkie

Grup- moshë	Total persona të Papunë Punëkërkes të ndarë sipas							
	Qytet/Fshat		Sipas gjinisë		Sipas statusit			
	Urban	Rural	Femra	Meshkuj	PAK	Romë/ Egjiptiane	Emig- rantë të kthyer	Gra krye- familjare
16-19 vjeç	27	0	25	2	0	17	0	0
20-24 vjeç	110	0	48	62	4	46	0	4
25-29 vjeç	95	0	39	56	4	44	0	12
30-39 vjeç	181	0	81	100	5	87	0	20
40+	431	0	204	227	9	172	0	64
Total	844	0	397	447	22	366	0	100

Tabela 8 Papunësia sipas nivelit arsimor

Niveli arsimor	Femra	Meshkuj	TOTALI
Pa arsim	23	28	51
Fillore	73	90	163
9-vjeçare	185	192	370
E mesme përgjithshme	93	116	209
E mesme profesionale	4	8	12
Arsimi Universitar	19	13	32
Total	397	447	844

Tabela 9. Të dhëna mbi përfitimin e pagesës për shkak të aftësisë së kufizuar

Përshkrimi	Viti 2021			Viti 2022			Viti 2023		
	Numë r mesat ar PAK	Sa prej tyre femr a në %	Fondi total vjetor	Num ër mesat ar PAK	Sa prej tyre femr a në %	Fondi total vjetor	Numë r mesat ar PAK	Sa prej tyre femr a në %	Fondi total vjetor
1. Para dhe tetraplegjike	72		10,459,995	71		15,446,208	65		15,252,612

i) Bashkia/qytet	15	40.00 %	402,675	15	46.67 %	4,875,120	15	46.67 %	5,024,700
ii) Njësitë administrative	57	24.56 %	10,057,320	56	28.57 %	10,571,088	50	32.00 %	10,227,912
2 Të verbër	173		24,106,680	187		22,602,036	211		26,877,696
i) Bashkia/qytet	50	46.00 %	7,090,560	53	47.17 %	8,001,516	59	45.76 %	9,575,700
ii) Njësitë administrative	123	45.53 %	17,016,120	134	44.78 %	14,600,520	152	42.11 %	5,193,600
3 Invalidë	691		117,821,680	696		26,930,292	696		26,855,100
i) Bashkia/qytet	249	55.42 %	98,222,000	247	63.97 %	9,703,200	241	56.02 %	9,523,200
ii) Njësitë administrative	442	49.55 %	19,599,680	449	46.55 %	17,227,092	455	47.25 %	17,331,900
4 PAK të tjerë	276	51.45 %	36,326,220	278	55%	36,096,720	306	58%	38,244,348
i) Bashkia/qytet									
ii) Njësitë administrative	276	51.45 %	36,326,220	278	55.00 %	36,096,720	306	58.00 %	38,244,348
Total 1+2+3+4	1,212		188,714,575	1,232		101,075,256	1,278		107,229,756

Tabela10. PAK mendorë dhe fizikë sipas moshës

Njësia administrative	PAK mendorë			PAK fizikë			TOTAL
	Total	Mosha 0-18	Mosha 19+	Total	Mosha 0-18	Mosha 19+	
Peqin	72	16	56	94	9	85	166
Pajovë	56	9	47	147	12	135	203
Gjocaj	40	8	32	140	6	134	180
Përparim	47	5	42	84	3	81	131
Shezë	4	0	4	94	6	88	98
Karinë	19	2	17	19	0	19	38
Total	238	40	198	578	36	542	816

Tabela 11. Analiza e PAK që vazhdojnë arsimin e mesëm

Përshkrimi	Viti 2021	Viti 2022	Viti 2023
------------	-----------	-----------	-----------

	Nr. mesatar personash	Fondi vjetor ALL	Nr. mesatar personash	Fondi vjetor	Nr. mesatar personash	Fondi vjetor
1. Para dhe tetraplegjike						
<i>i) Bashkia/qytet</i>						
<i>ii) Njësitë Administrative</i>						
2 Të verbër						
<i>i) Bashkia/qytet</i>						
<i>ii) Njësitë Administrative</i>						
3 Invalidë						
<i>i) Bashkia/qytet</i>						
<i>ii) Njësitë Administrative</i>						
4 PAK të tjerë	9	1,301,220.00	7	755,070.00	8	563,256.00
<i>i) Bashkia/qytet</i>						
<i>ii) Njësitë Administrative</i>						
Total 1+2+3+4	9	1,301,220.00	7	755,070.00	8	563,256.00

Tabela 12. Analiza e PAK që vazhdojnë arsimin e lartë

Përshkrimi	Viti 2021		Viti 2022		Viti 2023	
	Nr. mesatar personash	Fondi vjetor	Nr. mesatar personash	Fondi vjetor	Nr. mesatar personash	Fondi vjetor
1. Para dhe tetraplegjike	1	288,315	1	313,300	-	
<i>i) Bashkia/qytet</i>						
<i>ii) Njësitë Administrative</i>						
2 Të verbër	1	337,500	1	364,200	-	-
<i>i) Bashkia/qytet</i>						
<i>ii) Njësitë Administrative</i>						
3 Invalidë	0	-	-	-	-	-
<i>i) Bashkia/qytet</i>						
<i>ii) Njësitë Administrative</i>						
4 PAK të tjerë	8	2,277,180	9	2,454,660	7	1,744,248
<i>i) Bashkia/qytet</i>						
<i>ii) Njësitë Administrative</i>						
Total 1+2+3+4	10	2,902,995	11	3,132,160	7	1,744,248

Tabela 13. Përfitimi i ndihmësive personal

	Viti 2021	Viti 2022	Viti 2023
--	-----------	-----------	-----------

Kategoritë e PAK sipas Njësive Administrative	Numër mesatar PAK përfitues të Ndihmës Personal	Fondi total vjetor	Numër mesatar PAK përfitues të Ndihmës Personal	Fondi total vjetor/ ALL	Numër mesatar PAK përfitues të Ndihmës Personal	Fondi total vjetor/ALL
1. Para dhe tetraplegjike	59	9,032,736	66	18,754,728	62	9,468,792
Bashkia (Qyteti)	52	2,050,380	15	2,095,560	15	2,252,700
Njësitë Administrarive	7	6,982,356	51	16,659,168	47	7,216,092
2 Të verbër	40	4,727,040	58	5,340,576	45	10,876,128
Bashkia (Qyteti)	17	1,329,480	17	1,509,720	17	1,623,000
Njësitë Administrarive	23	3,397,560	41	3,830,856	28	9,253,128
3 Invalidë						
Bashkia (Qyteti)	NA	NA	NA	NA	NA	NA
Njësitë Administrarive	NA	NA	NA	NA	NA	NA
4 PAK të tjerë	28	3,513,780	28	3,724,224	27	4,391,388
Bashkia (Qyteti)	N/A	N/A	NA	NA	NA	NA
Njësitë Administrarive	28	3,513,780	28	3,724,224	27	4,391,388
Total 1+2+3+4	127	17,273,556	152	27,819,528	134	24,736,308

Tabela 14. Të dhëna për situatën aktuale të fëmijëve në nevojë

Përshkrimi	Total	M	F
Fëmijë në konflikt me ligjin	1	1	0
Të shfrytëzuar për punë	1	1	0
Viktima të trafikimit/të mundshme trafikimi	0	0	0
Jetim	4	3	1
Fëmije 0-15 vjeç në familje me NE	1122	555	567
Fëmijë 15 vjeç e lart në familje me NE	433	204	229
Fëmijë me AK	70	47	23
Fëmijë pa kujdes prindëror			
Fëmijë viktima të dhunës	2		2
Fëmijë në shërbim kujdesi alternative	5		5
Nr. total i fëmijëve në kujdes rezidencial në fund të vitit	0	0	0
Nr. fëmijëve në shtëpinë e foshnjës në fund të vitit	0	0	0
Nr. i fëmijëve me AK në kujdes rezidencial publik (në të gjitha institucionet) në fund të vitit	0	0	0
Fëmijë në situatë rruge	0	0	0

<i>Total i+ ii</i>	3	0	0	1	1	0	1	0	1	3
--------------------	---	---	---	---	---	---	---	---	---	---

Tabela 17. Strehimi/Kredi e butë

	Aplikime		Përfitues të bonusit të qerases gjatë viteve							
	Nr. total gjatë vitit	Femra në %	Përfitues total gjatë vitit	Nga skema e NE	PAK	Jetim	Gra k/familjare	Viktima të dhunës/urdhërmbrotje	Etni rom/egjiptian	Të tjerë
Viti 2021										
<i>i) Qyteti Peqin</i>	22	12	0	0	0	0	0	0	0	22
<i>ii) Njësitë Adm.</i>	3	0	0	0	0	0	0	0	0	3
<i>Total i+ ii</i>	25	12	0	0	0	0	0	0	0	25
Viti 2022										
<i>i) Qyteti Peqin</i>	22	12	4	0	0	0	0	0	2	22
<i>ii) Njësia Adm.</i>	3	0	0	0	0	0	0	0	0	3
<i>Total i+ ii</i>	25	0	4	0	0	0	0	0	2	25
Viti 2023										
<i>i) Qyteti Peqin</i>	2	0	0	0	0	0	0	0	0	2
<i>ii) Njësia Adm.</i>	1	0	0	0	0	0	0	0	0	1
<i>Total i+ ii</i>	3									3

Tabela 18 Të dhëna për moshën e tretë

Njësia Administrative	Te moshuar mbi 60 vjec në familje përfituese të NE		
	Total	F	M
Peqin	0	0	0
Pajove	70	30	40
Gjocaj	82	24	58
Perparim	27	16	11
Sheze	38	20	18
Karine	38	2	36
Total	255	92	163

Tabela 19. Tabela e shërbimeve ekzistuese dhe nevojat për shërbime

Shërbime për çdo grup në nevojë	Shërbime ekzistuese			Shërbime të kërkuara	
	Numër shërbimesh	Numër përfituesish	Numër përfitues/ totalin e popullatës sipas grupmoshës	Shërbimi	Nr. përfituesish
1-Çerdhe	0	0	0	2 çerdhe, një në qytetin e Peqinit dhe një në NJA Pajovë	90 fëmijë 0-4 vjeç
2-Shërbime për të rinjtë	0	0	0	Qendër rinore	100 fëmijë dhe të rinj
3-Shërbime për fëmijët	0	0	0	Qendër ditore për fëmijën dhe familjen në	60 fëmijë 6-14 vjeç dhe 30 familje
4-Nxitje e formimit profesional për të rinjtë dhe të rejtat në zonat rurale	0	0	0	Financimi i shpenzimeve të transportit për të rinjtë dhe të rejtat, banues në zonat rurale, që ndjekin kurse të formimit profesional	10 të rinj 15-25 vjeç
5- Qendër shërbimi e specializuar	1	17	21.79% e fëmijëve me AK	Shërbim të specializuar (logopedi dhe fizioterapi)	i) 14 fëmijë 0-14vjeç; ii) 3 fëmijë 15-18 vjeç;
6-Qendra shumëfunktionale komunitare për familjen dhe grupet ne nevoje	0	0	0	2 (du) një në qytetin e Peqinit dhe një në NJA Pajovë	120 të moshuar mbi 60 vjeç
7-Qender shërbimi lëvizësepër AK	0	0	0	1 (një) qendërlëvizëse: i) PAK	i) 35-40 PAK në javë përfitojnë shërbime