



REPUBLIKA E SHQIPËRISË
BASHKIA PEQIN

Nr. ____ .Prot.

Peqin, më 01/06/2020

BASHKIA PEQIN
STRATEGJIA E MENAXHIMIT
TE RISKUT

2020

STRATEGJIA E MENAXHIMIT TË RISKUT NË BASHKINË PEQIN

HYRJE

Ky dokument përcakton parimet e përgjithshme të menaxhimit të riskut të brendshëm në Bashkinë Peqin.

Bashkia Peqin është fokusuar në menaxhimin e riskut si një element kyç për realizimin e objektivave. Risku është pasiguria e rezultateve, menaxhimi i mirë i riskut na ndihmon të:

- arrijmë rezultatet e dëshiruara;
- marrim vendime të informuara rreth shfrytëzimit të mundësive.

Risku është përcaktuar si pasiguri e rezultatit, qoftë mundësi pozitive apo kërcënim negativ i veprimeve dhe ngjarjeve.

Risku duhet të vlerësohet në një lidhje të kombinuar midis mundësisë që diçka të ndodhë dhe ndikimit që lind në qoftë se ajo do të ndodhë me të vërtetë.

Menaxhimi i riskut përfshin identifikimin dhe vlerësimin e risqeve dhe pastaj përgjigja ndaj tyre.

Menaxhimi i riskut në nivelet strategjike, programore dhe operacionale nevojitet të integrohet në mënyrë që nivelet e aktivitetit të mbështesin njëri-tjetrin.

Drejtuesit e çdo niveli duhet të pajisen me aftësitë e duhura të cilat do t'i lejojnë ata të menaxhojnë riskun në mënyrë efektive dhe organizatën si një të tërë, për këtë nevojitet të përgatitet regjistri i riskut për të siguruar se menaxhimi i riskut është duke u zbatuar në një mënyrë të përshtatshme në çdo nivel.

Zbatimi i kësaj strategjie duhet të futet ngulitur në sistemet e punës së Bashkisë, duke përfshirë strategjinë dhe proceset e vendosjes së politikave, për të siguruar që menaxhimi i riskut është një pjesë e brendshme e mënyrës që njësia funksionon.

Deklarata e politikës së menaxhimit të riskut:

Bashkia Peqin nëpërmjet kësaj Strategjie, angazhohet të sigurojë që rreziqet identifikohen dhe trajtohen në kohën e duhur. Parimet e mëposhtme të Politikës së Menaxhimit të Riskut në

Bashkinë Peqin pranohen të përdoren si orientime për politikën e brendshme të menaxhimit të riskut në Bashki.

Qëllimi i politikës së menaxhimit të riskut është:

Identifikimi i fushave të riskut, vlerësimi i riskut dhe më tej eliminimi, apo reduktimi i riskut në një nivel të pranueshëm duke kufizuar kostot shoqërore dhe financiare (postulati i kursimit) në minimumin e domosdoshëm. Menaxhimi i riskut institucional lidhet me rreziqet dhe mundësitë që ndikojnë në krijimin e vlerave ose ruajtjen e vlerave. Menaxhimi i riskut nuk është një proces linear, por ai është balancimi i një numri të elementeve të ndërthurur që ndërveprojnë me njëri-tjetrin dhe të cilat duhet të jenë në ekuilibër me njëri-tjetrin me qëllim që menaxhimi i riskut të jetë efektiv. Për më tepër, risqet specifike nuk mund të trajtohen në mënyrë të izoluar nga njëri-tjetri, menaxhimi i një prej risqeve mund të ketë një ndikim në një tjetër, apo veprimet e menaxhimit të cilat janë të efektshme në kontrollin e më shumë se një risku në të njëjtën kohë, mund të jetë i arritshëm.

Parimet e Menaxhimit të Riskut

Strategjia është ndërtuar mbështetur në disa parime thelbësore që përcaktojnë dhe qëndrimin e institucionit të KLSH ndaj menaxhimit të riskut, të cilat janë si vijon:

- Menaxhimi i Riskut krijon dhe mbron vlerat;
- Menaxhimi i Riskut është pjesë integrale e proceseve të Bashkisë;
- Menaxhimi i Riskut është pjesë e vendimmarrjes;
- Menaxhimi i Riskut i adresohet pasigurisë;
- Menaxhimi i Riskut është sistematik, i strukturuar dhe në kohë;
- Menaxhimi i Riskut bazohet në informacionin më të saktë të mundshëm;
- Menaxhimi i Riskut merr në konsideratë faktorët njerëzor dhe kulturor;
- Menaxhimi i Riskut është transparent dhe përfshirës;
- Menaxhimi i Riskut është dinamik, interaktiv dhe reagues ndaj ndryshimeve;
- Menaxhimi i Riskut lehtëson përmirësimin e vazhdueshëm të institucionit.

VLERESIMI I RISKUT

Ka tri parime të rëndësishme për vlerësimin e rrezikut:

- Te sigurohemi që ka një proces të strukturuar qartë në të cilin si mundësia e ndodhjes dhe ndikimi janë konsideruar për çdo risk;
- Regjistrimi i vlerësimit të riskut në një mënyrë që lehtëson monitorimin dhe identifikimin e prioriteteve të riskut;
- Të jetë i qartë dallimi midis, riskut të natyrshëm dhe riskut të mbetur.

Vlerësimi duhet të paraqitet sa më shumë të jetë e mundur në një evidencë të paanshme të pavarur, duke marrë në konsideratë aktoret që të preken nga risku, dhe të shmangur vlerësimin konfuz, objektiv të riskut me gjykimin në lidhje me pranueshmërinë e riskut.

Ky vlerësim duhet të bëhet duke vlerësuar si mundësinë e ndodhjes së riskut dhe ndikimit në qoftë se risku është realizuar. Një kategorizim në / të lartë /të mesme / të ulët në lidhje me secilin mund të jetë e mjaftueshme, dhe duhet të jetë niveli minimal i kategorizimi

- kjo rezulton në një matricë risku "3x3".

Nuk ka asnjë standard absolut për shkallën e matricës së riskut.

Matrica e riskut

Propabiliteti

Mesëm	I lartë	I lartë
Mesëm	Mesëm	I lartë
I ulët	Mesëm	Mesëm

ADRESIMI I RISKUT

Risqet e identifikuara mund të zvogëlohen ose kufizohen nëpërmjet futjes së aktiviteteve të duhura të kontrollit. Këto mund të jenë:

- Kontrollat parandaluese të konceptuara për të reduktuar mundësinë e ndodhjes së riskut (të tilla si ndarja e detyrave, kufij të qartë të delegimeve të autorizuar);
- Kontrollat korrigjuese të konceptuara për të korrigjuar rezultatet e padëshiruara (të tilla si recuperimi i pagesave të pasakta);
- Kontrollat Udhëzuese të konceptuara për të garantuar që një rezultat i veçantë është arritur (të tilla si masat e sigurisë apo kërkesat për ruajtjen e shëndetit dhe jetës);
- Kontrollat Zbuluese të konceptuara për të identifikuar rastet kur rezultatet e padëshiruara tashmë kanë ndodhur (të tilla si kontrollat të mallrave apo aktiveve, apo procedurat e rakordimit).

PËRMBUSHJA E QËLLIMEVE REALIZOHET NËPËRMJET:

- Ngritjes së nivelit të ndërgjegjësimit të punonjësve të Bashkisë, lidhur me çështjet e menaxhimit të riskut.
- Përkufizimit të fushave të riskut dhe të detyrave delikate në veprimtarinë e Bashkisë.
- Monitorimit të qëndrueshëm të fushave të riskut.
- Marrjes së masave për eliminimin apo pakësimin e riskut në nivelin e pranueshëm me anë të kontrolleve.
- Ndërgjegjësimit të punonjësve të Bashkisë në lidhje me risqet që kërcënojnë detyrat e tyre dhe marrjen e masave parandaluese.

ECURIA E PROÇESIT TË MENAXHIMIT TË RISKUT:

Zhvillimet globale tregojnë se të gjithë sektorët e ekonomisë, dhe në mënyrë të veçantë sektori publik po fokusohet në menaxhimin e riskut si çelësi për të qenë të suksesshëm në ofrimin e objektivave.

Risku karakterizon çdo veprimtari që kryen njeriu në shoqëri, ekonomi, politikë, arsim shkencë, shëndetësi, rend, turizëm, infrastrukturë, etj. Çdo risk është specifik dmth ka natyrën e tij :

përmasat, densitetin (i lartë, i mesëm, i ulët), ndikimin, masën e humbjeve (dëmtimeve), etj. Risku në sistem përcaktohet nga natyra e proceseve, objekteve dhe struktura (infrastruktura) për të menaxhuar riskun në sistem, duhet bërë menaxhimin e proceseve eventualisht në objekte ose/edhe në strukturat përkatëse.

Risku është pasiguria e rezultatit, dhe një menaxhim i mirë i riskut lejon :

- Të rritet besimin në arritjen e rezultateve të dëshiruara
- Të merren vendime të informuara mbi shfrytëzimin e mundësive.

Menaxhimi i mirë i riskut u lejon grupeve të interesit të rrisin besimin në qeverisjen organizative të organizatës dhe aftësinë ofruese të saj. Menaxhimi i riskut konceptohet si tërësia e proceseve të përfshira në identifikimin, vlerësimin dhe gjykimin e risqeve, përcaktimin e përgjegjësisë, ndërmarrjen e veprimeve për zvogëlimin apo parashikimin e tyre, si dhe monitorimin dhe rishikimin e progresit. Risqe të veçanta nuk mund të adresohen/trajtohen të izoluar nga njëri tjetri, menaxhimi i një risku mund të ketë impakt mbi një risk tjetër apo dhe veprimet e menaxhimit të cilat kanë efekt në kontrollin e më shumë se të një risku të vetëm është e vështirë të jenë njëkohësisht dhe të arritshëm.

Thelbi i procesit të menaxhimit të riskut nuk është i izoluar, por ndodh në një kontekst dhe duhet të jepen disa inpute kyç në procesin e përgjithshëm me qëllim që të gjenerohen rezultatet e pritshme nga menaxhimi i riskut. Prandaj ne vazhdimësi përcaktojmë se :

- Identifikimi, vlerësimi dhe menaxhimi i riskut janë të lidhura ngushtë me realizimin e qëllimeve të Bashkisë.
- Menaxhimi i riskut është një prej elementëve të ciklit të planifikimit dhe të marrjes së vendimeve.
- Përdorimi i një metodike të unifikuar në identifikimin dhe analizën e riskut.
- Azhornimin e menaxhimit të riskut në përputhje me aktet ligjore dhe metodikat që Ministria e Financave nxjerr here pas here.
- Funksionimi i procesit të vlerësimit dhe të kundërveprimit ndaj pasojave të riskut, që përfshijnë të gjithë strukturat e Bashkisë.
- Kufizimi i riskut nëpërmjet marrjes në kohën e duhur të masave të përshtatshme korigjuese dhe riparuese.
- Analiza e riskut është një proces i vazhdueshëm.

DETYRIMET QË LIDHEN ME REALIZIMIN E POLITIKËS SË MENAXHIMIT TË RISKUT:

- Detyrim i drejtuesve të njësive të veçanta është monitorimi dhe verifikimi periodik i risqeve që kërcënojnë realizimin e qëllimeve kryesore strategjike.
- Personat përgjegjës për menaxhimin e riskut duhet të kenë kualifikimin e nevojshëm për identifikimin e riskut dhe për vlerësimin e tij.
- Punonjësit kryejnë trajnime në fushën e përdorimit të metodikës së pranuar në identifikimin, analizën dhe menaxhimin e riskut.
- Çdo veprim i punonjësit i cili ka për qëllim marrjen përsipër të përgjegjësisë për riskun do të mbështeten nga drejtuesit.
- Raportimi për çdo lloj ngjarje, si pozitive, ashtu dhe negative është detyrim i çdo punonjësi.
- Me qëllim garantimin e realizimit të politikës së menaxhimit të riskut, vendoset procedura në kuadër e menaxhimit të riskut.

PROCEDURA KUADËR PËR MENAXHIMIN E RISKUT TË BRENDSHËM

Mënyra e përshkruar më poshtë, do të jetë mënyra e veprimit në procesin e menaxhimit të riskut të brendshëm:

- Hartimi i Planit Vjetor të Punës të Bashkisë;
- Evidentimi i fushave themelore të funksionimit dhe evidentimi i zonave të riskut në kuadër të fushave të përcaktuara;
- Përkufizimi dhe përshkrimi i risqeve;
- Vlerësimi i impaktit të një risku të caktuar;
- Përkufizimi i probabilitetit që një risk i caktuar të ndodhë;
- Caktimi i detyrave konkrete që lidhen me kundërveprimin ndaj një lloji të caktuar risku, për punonjës të caktuar;
- Hartimi i Kodit të Etikës;
- Hartimi i rregullores për sigurinë dhe shëndetin në vendin e punës;
- Hartimi i regjistrit të Riskut, ku të përcaktohen:
 - ✓ impakti dhe probabiliteti që një risk i caktuar të ndodhë;
 - ✓ përgjigja ndaj riskut – masa parandaluese, duke përfshirë ato që tashmë janë zbatuar dhe ato që janë të domosdoshme në të ardhmen (të planifikuara),
 - ✓ caktimi i detyrave konkrete që lidhen me kundërveprimin ndaj një lloji të caktuar risku, për punonjës të caktuar dhe njësive vartëse,
 - ✓ përgatitja e matrices së regjistrit të riskut,

Komponentët e Menaxhimit të Riskut

Menaxhimi i riskut institucional përbëhet nga tetë komponentë të ndërthurur ndërmjet njeri tjetrit. Ata rrjedhin nga mënyra se si menaxhimi drejton dhe se si këto elemente janë të integruar me procesin e menaxhimit. Këta elementë janë :

- Ambienti i kontrollit
 - Vendosja e objektivave
 - Identifikimi i risqeve
 - Vlerësimi i risqeve
 - Përgjigja/reagimi ndaj risqeve
 - Veprimtaritë e kontrollit
 - Informimi dhe komunikimi
 - Monitorimi
- Ambienti i kontrollit- përshkruan kulturën e riskut në Bashki që tregon se si çështja e riskut shikohet dhe adresohet në këtë institucion. Ajo përfshin filozofinë e menaxhimit të riskut, integritetin dhe vlerat etike si dhe ambientin e ushtrimit të veprimtarisë.
 - Vendosja e objektivave: Pa përcaktuar objektivat është e pamundur të identifikohen ngjarjet që mund të ndikojnë në arritjen e objektivave. Menaxhimi i Riskut Institucional siguron që ka një proces të ndërtuar për vendosjen e objektivave (në linjë me misionin dhe në pajtueshmëri me nivelin e riskut).
 - Identifikimi i ngjarjeve: duke identifikuar ngjarjet e jashtme dhe të brendshme që influencojnë në realizimin e objektivave bëhet e mundur që të përcaktohen mundësitë dhe kërcënimet. Mundësitë më pas kthehen në Strategji dhe objektiva të vendosura prej menaxhimit.
 - Vlerësimi i Riskut- Risqet analizohen duke konsideruar gjasat dhe impaktin, si një bazë për të vendosur se si ato do të menaxhohen në vijim

□ Përgjigja ndaj riskut – Kur risqet ndodhin, ka një tërësi mundësisht për të reaguar. Risku mund të shmanget, zvogëlohet, pranohet apo dhe transferohet/kalohet në përgjegjësinë e një pronari tjetër të riskut.

METODOLOGJIA QË PËRDORET NË REALIZIMIN E PIKAVE TË PËRMENDURA MË SIPËR

1) Hartimi i Planit Vjetor të Punës së Bashkisë

Përgatitja e draftit përfundimtar të planit të punës nga të gjithë drejtoritë, institucionet e varësisë dhe Njësitë Administrative përkatëse të Bashkisë për një vit të caktuar, në fillim të muajit dhjetor të vitit paraardhës.

Plani vjetor i punës pas rishikimeve të bëra nga drejtuesit ja dërgojnë titullarit për miratim deri në përfundim muajit dhjetor të vitit paraardhës.

Plani vjetor duhet të marrë parasysh detyrat kryesore strategjike, të mbështetet tek dispozitat ligjore, rekomandimet dhe porositë e dala pas kontrollit etj, si dhe duhet të përfshijë të gjitha sferat më të rëndësishme të Bashkisë.

2) Hartimi i Kodit të Etikës

Ky dokument shërben për evidentimin e sjelljes në orarin zyrtar të punonjësve të Bashkisë.

Dokumenti është hartuar në përputhje me aktet ligjore në fuqi dhe ndihmon punonjësit për realizimin e detyrave me përgjegjshmëri, përgjegjësi dhe përkushtim. Punonjësit gjatë orarit zyrtar duhet të punojnë me ndershmëri profesionale e financiare.

Ky dokument synon që punonjësit të orientohen drejt komunikimit (verbal ose shkresor) sa më eficient dhe informacioni i përcjellë të jetë me integritet dhe besueshmëri.

Kodi etikës është fokusuar gjithashtu në:

- ✓ Punën e përbashkët në grup e bazuar në sinqeritet dhe në besim reciprok.
- ✓ Dhënien e mundësie zhvillimi të tjerëve dhe respektim i diversiteteve.
- ✓ Inkurajimin e marrjes përsipër dhe i përballimit të sfidave dhe përgjegjësi.

3) Hartimi i rregullore për sigurinë dhe shëndetin në vendin e punës;

✓ Qëllimi i kësaj rregulloreje është mbrojtja, siguria dhe parandalimi i aksidenteve në punë, sëmundjeve që mund të shkaktohen si pasojë e punës dhe mbrojtja e ambientit të punës.

✓ Për qëllim të kësaj rregulloreje “vend pune” janë të gjitha vendet ku punëmarrësit apo personat e punësuar/kontraktuar, duhet të jenë ose duhet të shkojnë, për shkak të punës së tyre apo veprimtarive të lidhura me të dhe që janë nën kontrollin e drejtpërdrejtë apo të tërthortë të punëdhënësit.

✓ Kjo rregullore bazohet në:

- Ligjin Nr. 152/2013, “Për nëpunësin civil”, i ndryshuar,
- Kodin e Punës së Republikës së Shqipërisë,
- Ligjin Nr. 10237, datë 18.02.2010 “Për sigurinë dhe shëndetin në punë”,
- Vendimin Nr. 564, datë 03.07.2013, të Këshillit të Ministrave “Për miratimin e rregullore për kërkesat minimale të sigurisë dhe shëndetit në vendin e punës”.

Ky dokument eidenton parimet kryesore si duhet të punojmë me qëllim uljen e riskut të dëmtimeve në asete dhe njerëz .

Bashkia Peqin, për sigurimin e mbrojtjes së punëmarrësve në të gjitha aspektet, që lidhen me sigurinë dhe shëndetin në punë, merr masat e nevojshme nëpërmjet:

- parandalimit të rreziqeve për aksidentet në punë dhe sëmundjet profesionale;
- informimit dhe formimit profesional të punëmarrësve e të përfaqësuesve të tyre;

- organizimit të mbrojtjes kolektive dhe individuale;
- sigurimit të organizimit të vendit të punës e të mjeteve të nevojshme.

4) Hartimi i regjistrit të Riskut, ku të përcaktohen

Identifikimi i zonave të riskut në kontekstin e fushës së veprimit të Bashkise Peqin konsiston në përcaktimin e risqeve, mbështetur në ndarjen e risqeve (për efekt ndihme):

- 1) risqe të brendshme dhe risqe të jashtme;
- 2) risqet në nivel subjekti dhe në nivel detyrash.

Ky moment (kyç) përfshin procesin e identifikimit të risqeve të njohura gjerësisht, por edhe të risqeve të reja. Analiza ka për qëllim përshkrimin e riskut kaq mirë, saqë të jetë i mundur vlerësimi i tij si dhe përzgjedhja e veprimeve të duhura. Risqet mund të klasifikohen në këndvështrimin e objekteve (ngjarjeve, deklaratave, etj), por edhe të subjekteve (grupet e personave, ose të subjekteve). Mund të dallojmë disa faktorë të riskut, që kanë ndikim në rezultatin e analizës, psh.:

- Numri i punonjësve të Bashkise dhe kualifikimet e tyre;
- Çështje të etikës së sjelljes së punonjësve;
- Numri, lloji dhe madhësia e detyrave të kryera, në përputhje me aktet ligjore;
- Ndryshimet në mënyrën e veprimit, ndryshimi i strukturës organizative, lëvizja e personelit;
- Kushtet e punës .

Në mënyrë që identifikimi i riskut të jetë objektiv, i thelluar dhe në një perspektivë afat-gjatë, të karakterizohet nga marrja sistematike dhe me një logjikë të caktuar e masave të ndryshme, duhet të respektohen parimet e mëposhtme:

- identifikimi i riskut duhet të kryhet nga një ekip pune i posaçëm,
- puna për këtë detyrë duhet të zhvillohet sistematikisht dhe me plan,
- prioritet duhet të konsiderohen kriteret bazë (p.sh. arritja e qëllimeve më të rëndësishme të subjektit),
- identifikimi i riskut duhet të kryhet në lidhje të ngushtë me zonat e riskut.

Faktorët, që e favorizojnë lindjen e një risku:

- dështimet në arritjen e qëllimeve në të kaluarën; mosrealizimi i detyrës, ose qëllimit, tejkalimi i shpenzimeve të planifikuara, mosrealizimi i planit të të ardhurave;
- parregullsi në të shkuarën: shpenzime të parregullta, cënimi i procedurave, shkelja e ligjit, ose e rregulloreve të brendshme, e rekomandimeve të Kontrollit të Lartë të Shtetit, auditimit të brendshëm, etj.,
- faktorët e riskut të lindur (të brendshëm): karakteri i veprimtarisë, madhësia e subjektit, numri i punonjësve, numri i transaksioneve, specifikat e territorit ku zhvillon aktivitetin, e anketave, etj.
- Faktorët e risqeve të jashtme të cilët përmbledhen në 5 kategori kryesore që i korrespondojnë sa më poshtë vijon :

- Politik: Ndryshimet politike, politikat globale që ndikojnë në nivel kombëtar;
- Ekonomik: Aftësia financiare dhe burimeve të tjera për arritjen e objektivave, politikat kombëtare ekonomike dhe financiare, Strategjia e Menaxhimit të Financave Publike
- Social kulturor: Ndryshimet demografike social kulturore që prekin kërkesat për shërbime ; ndryshimi i pritshmërive të grupeve të interesit
- Teknologjik: Zhvillimi i shpejtë i teknologjisë së informacionit.
- Legal/ Ligjor: Kuadri Ligjor Rregullator Kërkesat e BE-së / Ligjet të cilat vendosin kërkesa specifike, ndryshueshmëria, kompleksiteti dhe mangësitë në kuadrin e përgjithshëm rregullator
- Ambienti: Politikat qeveritare të mbrojtjes së ambientit, hartimi dhe implementimi i tyre.

Analiza e impaktit të riskut

Duke analizuar impaktin e një risku të caktuar, duhet të merret në konsideratë që ky proces ka karakter vlerësimi subjektiv pasi vlerësimi i riskut do të realizohet nga punonjësit e Bashkisë.

Përcaktimi i impaktit të një risku të dhënë duhet të mbështetet në shkallën e mëposhtme të impaktit:

I lartë: zgjidhja e problemit do të kërkojë shumë kohë/burime. Shmangja e pasojave do të jetë shumë e vështirë, ndoshta e pamundur. Ai do të ketë ndikimi thelbësor mbi njesinë dhe do të përbëjë një ngjarje të rëndësishme publike.

Mesatar: zgjidhja e problemit do të kërkojë një kohë/burime mesatare. Shmangja e pasojave do të kërkojë kohë. Mund të ndodhë që të bëhet ngjarje publike.

I ulët: zgjidhja e problemit do të kërkojë kohë, por problemi nuk do të shkaktojë dëme të përhershme. Nuk do të bëhet ngjarje publike.

Përcaktimi i probabilitetit që risku të ndodhë

Duke analizuar probabilitetin që një risk i caktuar të ndodhë duhet të merret në konsideratë që ky proces ka karakter vlerësimi subjektiv pasi vlerësimi i riskut do të realizohet nga punonjësit e Bashkisë.

Pranohet se probabiliteti është:

I lartë: atëherë, kur ka më shumë se 60% të gjasave se risku do të ndodhë, vetëm nëse ky nuk do të zvogëlohet (ose risku do të kristalizohet në formë sistematike, ose rutinë).

Mesatar: kur gjasat janë më të larta se 10%, por më të ulëta se 60%, se risku do të ndodhë, vetëm nëse nuk zvogëlohet (ose risku të kristalizohet ose për shkak të koinçidencave të jashtëzakonshme, ose rastësisht),

I ulët: kur gjasat janë më të ulëta se 10%, se risku do të ndodhë, vetëm nëse ai nuk zvogëlohet (ose risku do të kristalizohet rrallë, shfaqjet e tij do të jenë të izoluar). Grupimi i risqeve sipas impaktit dhe probabilitetit të tyre, duhet t'i japë mundësinë Titullarit që të përcaktojë drejtimet parësore në marrjen e masave riparuese si dhe të nxjerrë në pah kërcënimet reale në realizimin e detyrave dhe qëllimeve të subjektit.

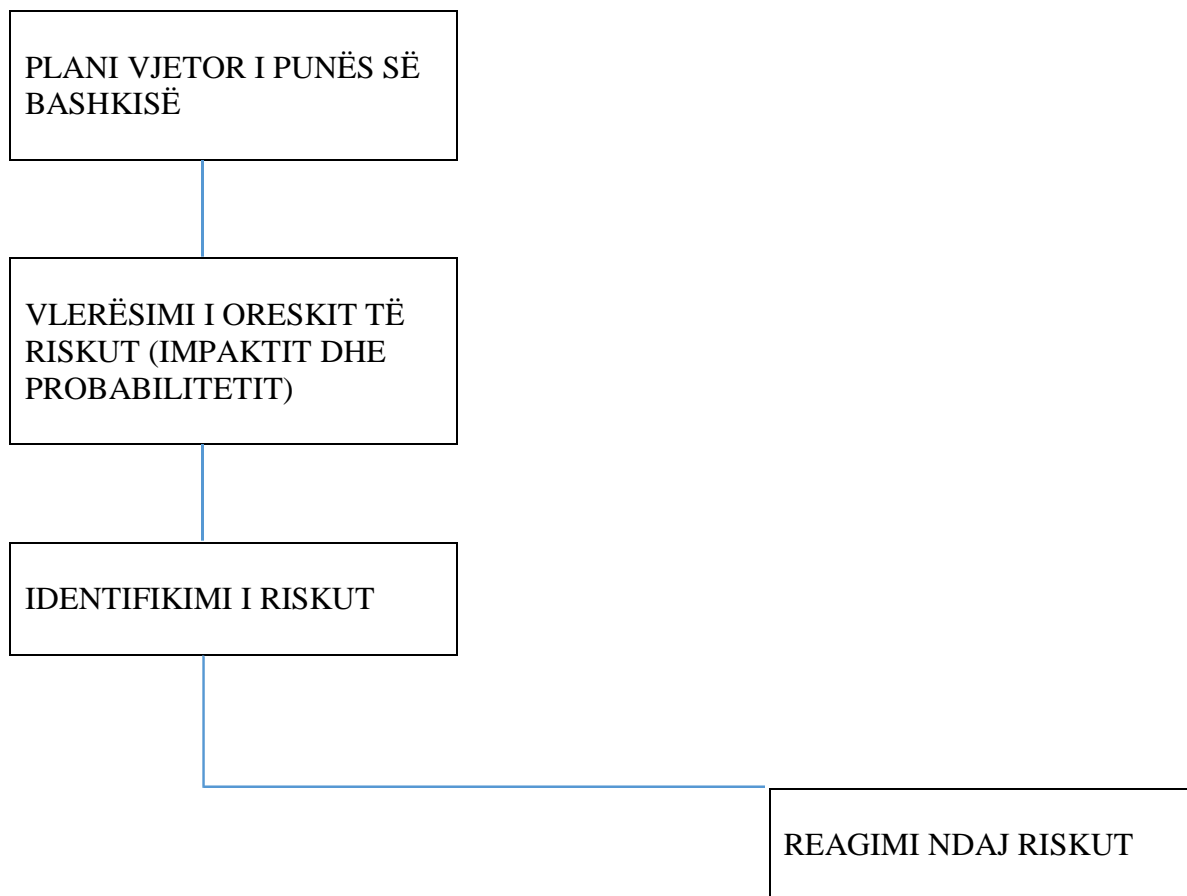
Reagimi ndaj riskut

Gjatë hartimit të regjistrimit të riskut duhen përshkruar si masat e marra ashtu edhe ato të planifikuara, me karakter riparues, duke u mbështetur në dokumentet dhe në rregulloren e brendshme të Bashkisë, të tilla si urdhra, porositë me shkrim që i janë drejtuar stafit të punës, por edhe tek masat e realizuara faktikisht që janë marrë deri më tani në segmente të ndryshme të punës .

Nëse nga analizat e kryera rezulton se masat e marra deri më tani, janë të pamjaftueshme për minimizimin e një risku të caktuar, atëherë duhet të shqyrtohen dhe të pranohen procedura dhe zgjidhje të reja, të cilat e shtyjnë riskun në një nivel më të ulët probabiliteti. Por gjithashtu duhet mbajtur mend se reagimi ndaj riskut mund të marrë forma të ndryshme:

- transferimi – kalimi i riskut tek një subjekt tjetër,
- tolerimi – mundësitë e kufizuara për veprim, p.sh. veprimet e kufizuara deri në minimumin e kërkuar nga fusha e kompetencave, apo nga akti ligjor, që ngarkon përmbushjen e qëllimeve të caktuara; kosto të larta të pasojave të mundshme të kristalizimit të një risku të caktuar; veprimi – grupi më i shumtë, qëllimi: dobësimi i riskut deri në nivelin e pranueshëm, veprimet e ndërmarra në njësi, të përfshira nga kontrolli i brendshëm, i cili i atribuohet një niveli të caktuar drejtimi, në përputhje me nivelin e kompetencave dhe me nivelin e impaktit të një risku të caktuar.

VLERËSIMI I RISKUT



- Caktimi i detyrave konkrete lidhur me kundërveprimin ndaj një lloji të caktuar risku, për punonjës konkretë në Bashki.

Caktimi i detyrave konkrete është bërë sipas një qëllimi dhe logjike të caktuar, në lidhje me planin vjetor të punës si dhe rregulloret dhe udhëzimet e brendshme që rregullojnë fushën e veprimit të strukturave të ndryshme në Bashki dhe të punonjësve.

Pas hartimit të dokumenteve strategjik (PSZ, Planin Vjetor, Rregulloret, etj), është kryer një përmbledhje sistematike e konstatimeve, përfundimeve dhe synimeve të deritanishme, në formë tabele ku janë evidentuar risqet më kryesore që mund të ndodhin në të ardhmen në Bashki, më konkretisht:

KRIJIMI I MATRICËS SË RISKUT

Hartimi i një diagrami që grupon risqe të ndryshme sipas impaktit të tyre, në raport me probabilitetin që ato të ndodhin (pra të matricës së riskut) është metoda më e thjeshtë, që tregon në formë grafike, ato fusha të veprimtarisë për të cilat Bashkia duhet të tregojë vëmendje të veçantë me qëllim realizimin e objektivave kryesor të identifikuara në këtë dokument.

Shënim:

Matrica në vijim ka evidentuar risqet përpara reagimit dhe marrjes së masave nga strukturat përkatëse.

Matrica e risqeve përftohet sipas modelit të mëposhtëm:

Propabiliteti	I lartë			
	Mesatar		7, 8, 11, 12	1, 2, 3, 4, 5, 9, 10, 13, 14
	I ulët		6	15
		I ulët	Mesatar	I lartë
Impakti				

Identifikimi i riskut sipas 9 zonave:

- zona me prioritet absolut, që kërkon kontrollin permanent të njesise

- zonë me rëndësi të madhe, që kërkon mbikëqyrje të vazhdueshme.

- zonë me rëndësi të madhe, por ka pak të ngjarë të ndodhë – kontrolli ciklik

Identifikimi i risqeve kryesore: 1, 2, 3, 4, 5, 9, 10, 13, 14

- zonë me rëndësi të madhe që kërkon kontroll të vazhdueshëm nga ana e nivelit të mesëm dhe të ulët të menaxhimit,

- zonë me rëndësi, që kërkon mbikëqyrje ciklike të nivelit të mesëm dhe të ulët të menaxhimit,

Identifikimi i risqeve kryesore: 7, 8, 11, 12

- zonë potencialisht e rëndësishme, por me pak probabilitet që të ndodhë,

Identifikimi i risqeve kryesore: 15

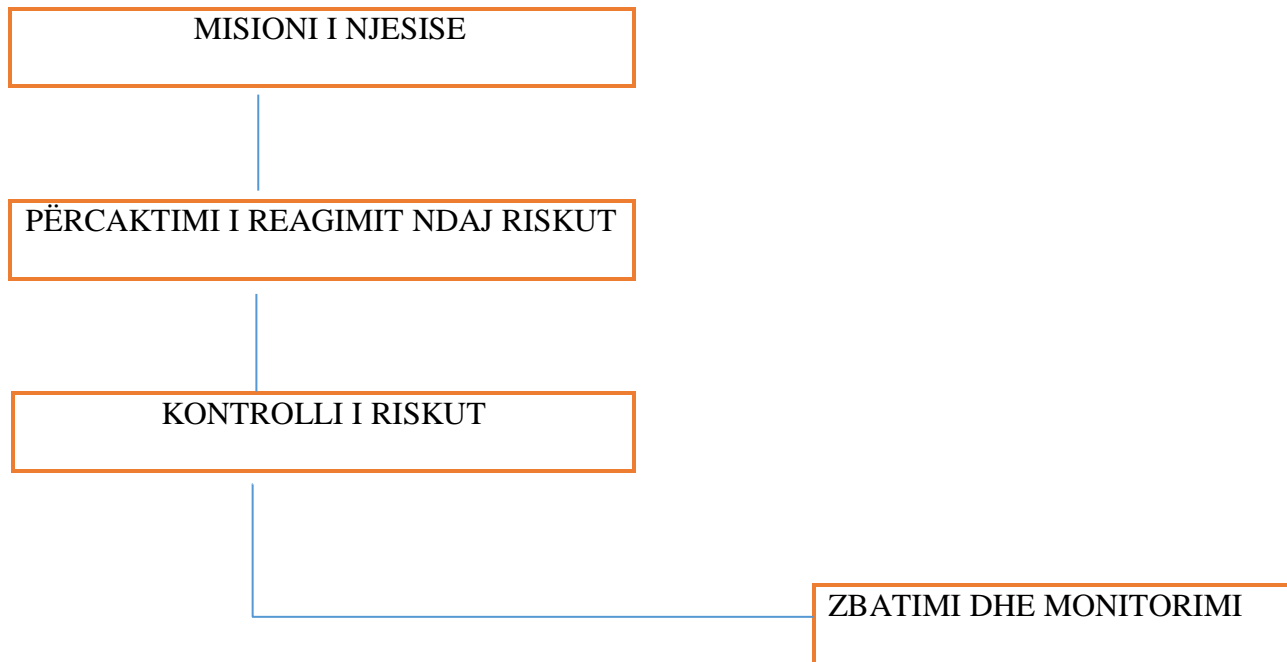
- zonë kërcënimesh jo shumë të rëndësishme, që kërkon monitorimin në nivel punonjësish,

- zonë kërcënimesh pak të rëndësishme që kërkon vetëm mbikëqyrje sporadike dhe raportim në periudha kohore të distancuara nga njëra-tjetra.

Identifikimi i risqeve kryesore: 6

- zonë kërcënimesh thujse të parëndësishme.

VLERËSIMI I RISKUT



MONITORIMI DHE RAPORTIMI

Është kjo një etapë që i jep titullarit të Bashkisë liri të plotë në përzgjedhjen dhe vlerësimin e mjeteve dhe metodave të mbikëqyrjes mbi procesin e menaxhimit të riskut. Kjo liri është megjithatë e kushtëzuar nga dy metoda themelore për garantimin e një kontrolli efektiv të risqeve.

Këto janë:

- Sistemi i raportimit: Grupi për Çështjet e Menaxhimit të Riskut të Brendshëm, njëherë në 6 muaj përgatit një informacion me shkrim lidhur me punën e grupit, të cili ia përcjell titullarit. Përveç kësaj, në situata kur ndodhin ngjarje të caktuara, të cilat kanë ndikim tek Menaxhimi i Riskut të Brendshëm, çdo punonjës ka detyrimin për të informuar lidhur me këtë fakt Koordinatorin e Menaxhimit të Riskut të Brendshëm ose, eprorin e tij të drejtpërdrejtë. Në rastin e informimit të eprorit të drejtpërdrejtë, ky i fundit ka detyrimin të informojë lidhur me sa më sipër Koordinatorin.
- Auditimi i brendshëm, që kryhet nga struktura e posaçme në Bashki

P/GRUPIN E MENAXHIMIT STRATEGJIK

KRYETARI

/ Lorenc TOSKU /

FJALOR I TERMAVE

Përkufizime Në kuadrin e kësaj strategjie do të aplikohen përkufizimet e mëposhtme:

- Risku: është përcaktuar si pasiguri e rezultatit, qoftë mundësi pozitive apo kërcënim negativ i veprimeve apo ngjarjeve.
- Menaxhim i Riskut: Veprimtari të koordinuara për të drejtuar dhe kontrolluar subjektin lidhur me risqet .
- Oreksi për Risk : një seri kufijsh, te autorizuar ne mënyre te përshtatshme nga menaxhimi, qe i jep secilit nivel te organizatës udhëzim te qarte mbi limitet e riskut qe ato mund te marrin, nëse gjykojnë një kërcënim apo kosto të kontrollit, ose një mundësi dhe kostot e përpjekjes për ta shfrytëzuar atë.
- “Ndikimi” / impakti: përfshin një vlerësim të pasojave të mundshme të çfarëdo ngjarje ose rezultati që mbart risk. Duke pasur parasysh që kemi pranuar se risku përfshin rezultate negative atëherë kjo mund të merret si vlerësim i humbjes apo dëmit të shkaktuar si rrjedhim i rezultatit në fjalë.
- “Mundësia” / probabiliteti: përfshin një vlerësim se sa ka gjasa që të ndodhë ngjarja ose rezultati në të vërtetë.
- Kontrollat e riskut: një proces , politikë apo procedurë ekzistuese që veprojnë për të zvogëluar risqet.
- Kontroll i brendshëm : Çdo veprim i ndërmarrë për të adresuar/trajtuar riskun formon atë që njihet si “kontroll i brendshëm.
- Risk i qenësishëm(Inherent Risk) : Risku i qenësishëm është ekspozimi që del nga një risk specifik para se të ndërmerret ndonjë veprim për menaxhimin e tij.
- Risku i mbetur (Residual Risk: Ekspozimi i dalë nga një risk specifik pasi është ndërmarrë veprimi për menaxhimin e tij dhe duke supozuar se verimi ka qenë efektiv quhet risk i mbetur.
- Identifikim i riskut: identifikimi i ngjarjeve të cilat nëse ndodhin do të kenë ndikim në arritjen e objektivave.